

## 第2章 災害予防対策

## 第1 指定避難所一覧

## 1. 指定避難所（資料18）

1/2

番号	名称	所在地	電話番号	収容人員	対象地域	面積㎡	耐震	蓄電
1	本宮小学校体育館	本宮字館ノ越 48	33-2044	307	本宮地域	921	○	○
2	本宮まゆみ小学校体育館	本宮字舞台 1	63-2205	294	本宮・青田地域	884	○	×
3	※本宮第一中学校体育館	本宮字懸鉄 15	33-2249	648	本宮地域	1,944	○	○
	116			350		○	×	
4	まゆみ保育所	本宮字反町 12-1	33-1611	145	本宮地域	435	○	×
5	※本宮第2児童館	本宮字花町 33-1	33-5244	29	本宮地域	89	×	×
6	※中央公民館	本宮字矢来 39-1	33-2611	169	本宮地域	509	×	×
7	※サンライズもとみや	本宮字矢来 39-4	33-4412	98	本宮地域	295	○	○
8	※本宮市地域交流センター （モコステーション）	本宮字九縄 19-1	33-6688	101	本宮地域	304	○	×
9	多世代交流施設 あぶくま憩 の家	本宮字立石 39-2	33-1838	211	本宮以北地域	633	○	×
10	※本宮市民元いきいき応援 プラザ（えぼか）	本宮字千代田 60-1	63-2780	332	本宮地域	997	○	×
11	総合体育館	高木字黒作 1	34-2131	567	本宮・高木地域	1,702	○	×
12	たかぎ保育所	高木字大学 80-1	33-5131	138	高木地域	415	○	×
13	※高木地区公民館	高木字舟場 8-1	33-2408	120	高木地域	360	○	×
14	本宮高等学校	高木字井戸上 45	33-2120	680	高木地域	2,040	○	×
15	青田農構センター	青田字来ノ池 55	33-2684	260	青田地域	782	○	×
16	五百川小学校体育館	荒井字西畑 1-1	33-2461	270	青田・荒井・仁井田地 域	812	○	×
17	本宮第二中学校体育館	荒井字団子森 28	33-3235	326	青田・荒井・岩根地域	980	○	×
	96			288		○	×	
18	荒井地区公民館	荒井字茶園 5	33-2012	70	荒井地域	211	×	×
19	高齢者ふれあいプラザ （荒井）	荒井字南ノ内 65	34-1616	26	荒井地域	78	○	○
20	五百川幼保総合施設 （おひさま幼保園）	荒井字山神 23-1	33-4370	264	荒井地域	793	○	×
21	※仁井田地区公民館	仁井田字寺下 15	33-2661	52	仁井田地域	158	×	×
22	岩根小学校体育館	岩根字下年神 12	39-2010	371	岩根地域	1,113	○	×
23	岩根農構センター	岩根字上土淵 6	39-2111	102	岩根地域	308	×	×
24	高齢者ふれあいプラザ （岩根）	岩根字下年神 137-1	39-2772	25	岩根地域	75	○	○
25	糠沢小学校体育館	糠沢字原 23	44-2006	186	糠沢地域	560	○	○

(資料 18)

2 / 2

番号	名称	所在地	電話番号	収容人員	対象地域	面積㎡	耐震	蓄電
26	白沢公民館糠沢分館	糠沢字原 241	44-2355	75	糠沢地域	227	○	×
27	白沢保育所	糠沢字五味内 211	44-3117	71	糠沢・和田地域	215	○	×
28	スマイルキッズパーク (プリンス・ウィリアムズ・パーク)	糠沢字石神 50	44-2500	94	糠沢・和田地域	283	○	×
29	多世代交流施設 あだたら 憩の家	和田字石上 127	44-2133	87	糠沢・和田地域	261	○	○
30	和田小学校体育館	和田字学校前 1	44-2219	162	和田地域	488	○	○
31	白沢公民館和田分館	和田字久保 171	44-3521	79	和田地域	237	○	×
32	白沢中学校体育館	白岩字柳内 835	44-2009	317	糠沢・和田・白岩地域	952	○	○
33	白沢公民館	白岩字堤崎 500	44-2350	168	糠沢・和田・白岩地域	506	○	○
34	白沢体育館	白岩字堤崎 318-1	44-4255	625	白岩地域	1,876	○	×
35	白岩小学校体育館	白岩字馬場 193-1	44-2005	272	白岩地域	816	○	×
36	白沢公民館白岩分館	白岩字関根 73-3	44-2092	78	白岩地域	235	○	×
37	岳山ふれあい実習館	白岩字大岩入 181	44-4531	31	白岩・松沢地域	95	○	×
38	白沢公民館長屋分館	長屋字小山 34	44-2382	54	長屋地域	164	○	×
39	※長屋体育館	長屋字小山 34-1	44-2350	183	長屋地域	550	○	×
40	白沢公民館稲沢分館	稲沢字見切田 53	44-2007	84	稲沢地域	254	○	×
41	稲沢体育館	稲沢字見切田 55	44-2350	194	稲沢地域	583	○	×
42	白沢公民館松沢分館	松沢字池平 36	44-3013	115	松沢地域	345	○	×

耐震の欄は、耐震構造のものは○、耐震化診断の必要なものは×とする。

蓄電の欄は、太陽光による蓄電設備を備えているものは○、備えていないものは×とする。

※名称欄の※は、水害や土砂災害、火山災害などの危険性が想定されている。

※本宮高等学校 体育館 1,503㎡、第2体育館 811㎡、(武道館 350㎡)

※各施設は、体育館・軽運動場・大広間・遊戯室等を充てる。

※収容人員は、1人3㎡を基準に算出。

## 第2 指定緊急避難場所一覧

## 1. 指定緊急避難場所（資料19）

1 / 3

番号	名称	所在地	電話番号	収容人員	対象地域	面積㎡	耐震	蓄電
1	本宮小学校体育館	本宮字館ノ越 48	33-2044	307	本宮地域	921	○	○
	本宮小学校校庭			3,600		10,800	-	-
2	本宮まゆみ小学校体育館	本宮字舞台 1	63-2205	294	本宮・青田地域	884	○	×
	本宮まゆみ小学校校庭			4,633		13,900	-	-
3	※本宮第一中学校体育館	本宮字懸鉄 15	33-2249	648	本宮地域	1,944	○	○
	※本宮第一中学校柔剣道場			116		350	○	×
	※本宮第一中学校校庭			11,266		33,800	-	-
4	まゆみ保育所	本宮字反町 12-1	33-1611	145	本宮地域	435	○	×
5	※本宮第2児童館	本宮字花町 33-1	33-5244	29	本宮地域	89	×	×
6	※中央公民館	本宮字矢来 39-1	33-2611	169	本宮地域	509	×	×
7	※サンライズもとみや	本宮字矢来 39-4	33-4412	98	本宮地域	295	○	○
8	※本宮市地域交流センター （モコステーション）	本宮字九縄 19-1	33-6688	101	本宮地域	304	○	×
9	多世代交流施設 あぶくま憩の家	本宮字立石 39-2	33-1838	211	本宮以北地域	633	○	×
10	※本宮市民元いきいき応援プラザ （えぼか）	本宮字千代田 60-1	63-2780	332	本宮地域	997	○	×
11	総合体育館	高木字黒作 1	34-2131	567	本宮・高木地域	1,702	○	×
12	たかぎ保育所	高木字大学 80-1	33-5131	138	高木地域	415	○	×
13	※高木地区公民館	高木字舟場 8-1	33-2408	120	高木地域	360	○	×
	※高木地区公民館駐車場			333	高木地域	1,000	-	-
14	本宮高等学校	高木字井戸上 45	33-2120	680	高木地域	2,040	○	×
15	青田農構センター	青田字来ノ池 55	33-2684	260	青田地域	782	○	×
16	五百川小学校体育館	荒井字西畑 1-1	33-2461	270	青田・荒井・仁井 田地域	812	○	×
	五百川小学校校庭			3,766		11,300	-	-
17	本宮第二中学校体育館	荒井字団子森 28	33-3235	326	青田・荒井・岩根 地域	980	○	×
	本宮第二中学校柔剣道場			96		288	○	×
	本宮第二中学校校庭			9,800		29,400	-	-
18	荒井地区公民館	荒井字茶園 5	33-2012	70	荒井地域	211	×	×
19	高齢者ふれあいプラザ(荒井)	荒井字南ノ内 65	34-1616	26	荒井地域	78	○	○
20	五百川幼保総合施設 （おひさま幼保園）	荒井字山神 23-1	33-4370	264	荒井地域	793	○	×
	五百川幼保総合施設園庭			366		1,100	-	-

(資料 19)

2 / 3

番号	名 称	所 在 地	電 話 番 号	収容人員	対 象 地 域	面積㎡	耐 震	蓄 電
21	※仁井田地区公民館	仁井田字寺下 15	33-2661	52	仁井田地域	158	×	×
22	岩根小学校体育館	岩根字下年神 12	39-2010	371	岩根地域	1,113	○	×
	岩根小学校校庭			4,533		13,600	-	-
23	岩根農構センター	岩根字上土淵 6	39-2111	102	岩根地域	308	×	×
24	高齢者ふれあいプラザ(岩根)	岩根字下年神 137-1	39-2772	25	岩根地域	75	○	○
25	糠沢小学校体育館	糠沢字原 23	44-2006	186	糠沢地域	560	○	○
	糠沢小学校校庭			1,833		5,500	-	-
26	白沢公民館糠沢分館	糠沢字原 241	44-2355	75	糠沢地域	227	○	×
27	白沢保育所	糠沢字五味内 211	44-3117	71	糠沢・和田地域	215	○	×
28	スマイルキッズパーク (プリンス・ウィリアムズ・パーク)	糠沢字石神 50	44-2500	94	糠沢・和田地域	283	○	×
29	多世代交流施設 あだたら憩の家	和田字石上 127	44-2133	87	糠沢・和田地域	261	○	○
30	和田小学校体育館	和田字学校前 1	44-2219	162	和田地域	488	○	○
	和田小学校校庭			2,066		6,200	-	-
31	白沢公民館和田分館	和田字久保 171	44-3521	79	和田地域	237	○	×
32	白沢中学校体育館	白岩字柳内 835	44-2009	317	糠沢・和田・白岩 地域	952	○	○
	白沢中学校校庭			5,900		17,700	-	-
33	白沢公民館	白岩字堤崎 500	44-2350	168	糠沢・和田・白岩 地域	506	○	○
34	白沢体育館	白岩字堤崎 318-1	44-4255	625	白岩地域	1,876	○	×
35	白岩小学校体育館	白岩字馬場 193-1	44-2005	272	白岩地域	816	○	×
	白岩小学校校庭			2,233		6,700	-	-
36	白沢公民館白岩分館	白岩字関根 73-3	44-2092	78	白岩地域	235	○	×
37	岳山ふれあい実習館	白岩字大岩入 181	44-4531	31	白岩・松沢地域	95	○	×
38	白沢公民館長屋分館	長屋字小山 34	44-2382	54	長屋地域	164	○	×
39	※長屋体育館	長屋字小山 34-1	44-2350	183	長屋地域	550	○	×
40	白沢公民館稲沢分館	稲沢字見切田 53	44-2007	84	稲沢地域	254	○	×
41	稲沢体育館	稲沢字見切田 55	44-2350	194	稲沢地域	583	○	×
42	白沢公民館松沢分館	松沢字池平 36	44-3013	115	松沢地域	345	○	×
43	兼谷公園	本宮字兼谷 169-6	24-5405	1,166	本宮地域	3,500	-	-
44	※花山公園	本宮字館ノ越 234-3	24-5405	2,100	本宮地域	6,300	-	-
45	※みずいろ公園	本宮字馬場 27-10	24-5405	6,433	本宮地域	19,300	-	-
46	※東町裏公園	本宮字東町裏 96	24-5405	333	本宮地域	1,000	-	-
47	弁天公園	本宮字弁天 1-1	24-5405	2,366	本宮地域	7,100	-	-
48	※名郷公園	本宮字名郷 12-4	24-5405	4,033	本宮地域	12,100	-	-
49	青田運動場	青田字来ノ池 55	24-5405	4,466	青田地域	13,400	-	-
50	荒井運動場	荒井字茶園 5	24-5405	5,000	荒井地域	15,000	-	-

(資料 19)

3 / 3

番号	名称	所在地	電話番号	収容人員	対象地域	面積㎡	耐震	蓄電
51	沢田緑道	荒井字北ノ内 60-8	24-5405	1,833	荒井地域	5,500	—	—
52	恵向公園	荒井字恵向 121-6	24-5405	13,333	荒井地域	40,000	—	—
53	※仁井田運動場	仁井田字寺下 15	24-5405	3,000	仁井田地域	9,000	—	—
54	河川防災ステーション	高木字高木地内	024-943-6591	1,000	高木地域	3,000	—	—
55	明戸石公園	高木字井戸上 43-5	24-5405	2,400	高木地域	7,200	—	—
56	井戸上公園	高木字井戸上 43-10	24-5405	1,266	高木地域	3,800	—	—
57	本宮運動公園	高木字黒作 1	24-5405	12,333	高木地域	37,000	—	—
58	神座運動広場	関下字東原 5-1	33-2611	4,533	岩根地域	13,600	—	—
59	屋内運動場(まゆみアリーナ)	関下字東原 5-1	33-2611	406	岩根地域	1,219	—	—
60	みずきが丘第1公園	岩根字みずきが丘 1-557	24-5405	1,200	岩根地域	3,600	—	—
61	みずきが丘第2公園	岩根字みずきが丘 1-585	24-5405	566	岩根地域	1,700	—	—
62	しらさわグリーンパーク	糠沢字石神 61	44-2350	14,333	糠沢地域	42,000	—	—
63	高松ふれあい広場	糠沢字高松 86	24-5386	21,100	糠沢地域	63,300	—	—
64	春公園(光が丘団地内)	糠沢字光が丘 1-49	24-5311	566	糠沢地域	1,700	—	—
65	夏公園(光が丘団地内)	糠沢字光が丘 3-74	24-5311	333	糠沢地域	1,000	—	—
66	秋公園(光が丘団地内)	糠沢字光が丘 3-71	24-5311	633	糠沢地域	1,900	—	—
67	けやき公園(光が丘団地内)	糠沢字光が丘 3-70	24-5311	533	糠沢地域	1,600	—	—
68	岩角農村公園	和田字東屋口 26-3	24-5386	6,933	和田地域	20,800	—	—
69	和木沢運動場	和田字大木内 93-1	44-2350	2,200	和田地域	6,600	—	—
70	白沢運動場	白岩字堤崎 494-44	44-2350	8,000	白岩地域	24,000	—	—
71	ふれあい夢広場	白岩字堤崎 494-44	44-2350	666	白岩地域	2,000	—	—
72	岳山ふれあい広場	白岩字大岩入 124	24-5386	333	白岩地域	1,000	—	—
73	長屋ふれあい広場	長屋字館 7-36	24-5386	5,600	長屋地域	16,800	—	—
74	長屋みやま運動場	長屋字宮山 21-5	44-2350	4,733	長屋地域	14,200	—	—
75	稲沢ふれあい広場	稲沢字高野 96	24-5386	7,166	稲沢地域	21,500	—	—
76	稲沢運動場	稲沢字五百田 43	44-2350	3,400	稲沢地域	10,200	—	—
77	松沢運動場	松沢字宮前 35-1	44-2350	2,133	松沢地域	6,400	—	—
78	松沢児童遊び場	松沢字池平 38	44-2350	466	松沢地域	1,400	—	—

蓄電の欄は、太陽光による蓄電設備を備えているものは○、備えていないものは×とする。

※名称欄の※は、水害や土砂災害、火山災害などの危険性が想定されている。

※指定緊急避難場所は、地震発生直後の緊急時や火災が延焼拡大し危険が迫っている場合、避難者が一時的に避難するための場所。

※収容人員は、1人3㎡を基準に算出。

※それぞれの指定緊急避難場所における対応する異常現象については次項のとおり。

## 2. 指定緊急避難場所における対象とする異常現象(資料 20)

1 / 3

番号	名称	所在地	洪水	崖崩れ 土石流 地滑り	地震	火災	内水	火山	収容 人員
1	本宮小学校体育館	本宮字館ノ越 48	○	○	○	○	○	○	307
	本宮小学校校庭		○	○	○	○	○	○	3,600
2	本宮まゆみ小学校体育館	本宮字舞台 1	○	○	○	○	○	○	294
	本宮まゆみ小学校校庭		○	○	○	○	○	○	4,633
3	※本宮第一中学校体育館	本宮字懸鉄 15	×	○	○	○	○	×	648
	※本宮第一中学校柔剣道場		×	○	○	○	○	×	116
	※本宮第一中学校校庭		×	○	○	○	○	×	11,266
4	※まゆみ保育所	本宮字反町 12-1	○	○	○	○	○	×	145
5	※本宮第2児童館	本宮字花町 33-1	×	○	×	○	○	○	29
6	※中央公民館	本宮字矢来 39-1	×	○	×	○	○	○	169
7	※サンライズもとみや	本宮字矢来 39-4	×	○	○	○	○	×	98
8	※本宮市地域交流センター (モコステーション)	本宮字九縄 19-1	×	○	○	○	○	○	101
9	多世代交流施設 あぶくま憩の家	本宮字立石 39-2	○	○	○	○	○	○	211
10	※本宮市民元いきいき応援プラザ (えぼか)	本宮字千代田 60-1	×	○	○	○	○	×	332
11	総合体育館	高木字黒作 1	○	○	○	○	○	○	567
12	たかぎ保育所	高木字大学 80-1	○	○	○	○	○	○	138
13	※高木地区公民館	高木字舟場 8-1	×	○	○	○	○	○	120
	※高木地区公民館駐車場		×	○	○	○	○	○	333
14	本宮高等学校	高木字井戸上 45	○	○	○	○	○	○	680
15	青田農構センター	青田字来ノ池 55	○	○	○	○	○	○	260
16	五百川小学校体育館	荒井字西畑 1-1	○	○	○	○	○	○	270
	五百川小学校校庭		○	○	○	○	○	○	3,766
17	本宮第二中学校体育館	荒井字団子森 28	○	○	○	○	○	○	326
	本宮第二中学校柔剣道場		○	○	○	○	○	○	96
	本宮第二中学校校庭		○	○	○	○	○	○	9,800
18	荒井地区公民館	荒井字茶園 5	○	○	×	○	○	○	70
19	高齢者ふれあいプラザ(荒井)	荒井字南ノ内 65	○	○	○	○	○	○	26
20	五百川幼保総合施設 (おひさま保育園)	荒井字山神 23-1	○	○	○	○	○	○	264
	五百川幼保総合施設園庭		○	○	○	○	○	○	366
21	※仁井田地区公民館	仁井田字寺下 15	×	○	×	○	○	×	52
22	岩根小学校体育館	岩根字下年神 12	○	○	○	○	○	○	371
	岩根小学校校庭		○	○	○	○	○	○	4,533

(資料 20)

2 / 3

番号	名称	所在地	洪水	崖崩れ 土石流 地滑り	地震	火災	内水	火山	収容 人員
23	岩根農構センター	岩根字上土淵 6	○	○	×	○	○	○	102
24	高齢者ふれあいプラザ(岩根)	岩根字下年神 137-1	○	○	○	○	○	○	25
25	糠沢小学校体育館	糠沢字原 23	○	○	○	○	○	○	186
	糠沢小学校校庭		○	○	○	○	○	○	1,833
26	白沢公民館糠沢分館	糠沢字原 241	○	○	○	○	○	○	75
27	白沢保育所	糠沢字五味内 211	○	○	○	○	○	○	71
28	スマイルキッズパーク (プリンス・ウィリアムズ・パーク)	糠沢字石神 50	○	○	○	○	○	○	94
29	多世代交流施設 あだたら憩の家	和田字石上 127	○	○	○	○	○	○	87
30	和田小学校体育館	和田字学校前 1	○	○	○	○	○	○	162
	和田小学校校庭		○	○	○	○	○	○	2,066
31	白沢公民館和田分館	和田字久保 171	○	○	○	○	○	○	79
32	白沢中学校体育館	白岩字柳内 835	○	○	○	○	○	○	317
	白沢中学校校庭		○	○	○	○	○	○	5,900
33	白沢公民館	白岩字堤崎 500	○	○	○	○	○	○	168
34	白沢体育館	白岩字堤崎 318-1	○	○	○	○	○	○	625
35	白岩小学校体育館	白岩字馬場 193-1	○	○	○	○	○	○	272
	白岩小学校校庭		○	○	○	○	○	○	2,233
36	白沢公民館白岩分館	白岩字関根 73-3	○	○	○	○	○	○	78
37	岳山ふれあい実習館	白岩字大岩入 181	○	○	○	○	○	○	31
38	白沢公民館長屋分館	長屋字小山 34	○	○	○	○	○	○	54
39	※長屋体育館	長屋字小山 34-1	○	×	○	○	○	○	183
40	白沢公民館稲沢分館	稲沢字見切田 53	○	○	○	○	○	○	84
41	稲沢体育館	稲沢字見切田 55	○	○	○	○	○	○	194
42	白沢公民館松沢分館	松沢字池平 36	○	○	○	○	○	○	115
43	兼谷公園	本宮字兼谷 169-6	○	○	○	○	○	○	1,166
44	※花山公園	本宮字館ノ越 234-3	○	×	○	○	○	○	2,100
45	※みずいろ公園	本宮字馬場 27-10	×	○	○	○	×	○	6,433
46	※東町裏公園	本宮字東町裏 96	×	○	○	○	×	○	333
47	弁天公園	本宮字弁天 1-1	○	○	○	○	○	○	2,366
48	※名郷公園	本宮字名郷 12-4	○	○	○	○	×	○	4,033
49	青田運動場	青田字来ノ池 55	○	○	○	○	○	○	4,466
50	荒井運動場	荒井字茶園 5	○	○	○	○	○	○	5,000
51	沢田緑道	荒井字北ノ内 60-8	○	○	○	○	○	○	1,833
52	恵向公園	荒井字恵向 121-6	○	○	○	○	○	○	13,333



(資料 20)

3 / 3

番号	名称	所在地	洪水	崖崩れ 土石流 地滑り	地震	火災	内水	火山	収容 人員
53	※仁井田運動場	仁井田字寺下 15	×	○	○	○	○	×	3,000
54	河川防災ステーション	高木字高木地内	○	○	○	○	○	○	1,000
55	明戸石公園	高木字井戸上 43-5	○	○	○	○	○	○	2,400
56	井戸上公園	高木字井戸上 43-10	○	○	○	○	○	○	1,266
57	本宮運動公園	高木字黒作 1	○	○	○	○	○	○	12,333
58	神座運動広場	関下字東原 5-1	○	○	○	○	○	○	4,533
59	屋内運動場（まゆみアリーナ）	関下字東原 5-1	○	○	○	○	○	○	406
60	みずきが丘公園第 1	岩根字みずきが丘 1-557	○	○	○	○	○	○	1,200
61	みずきが丘公園第 2	岩根字みずきが丘 1-585	○	○	○	○	○	○	566
62	しらさわグリーンパーク	糠沢字石神 61	○	○	○	○	○	○	14,333
63	高松ふれあい広場	糠沢字高松 86	○	○	○	○	○	○	21,100
64	春公園(光が丘団地内)	糠沢字光が丘 1-49	○	○	○	○	○	○	566
65	夏公園(光が丘団地内)	糠沢字光が丘 3-74	○	○	○	○	○	○	333
66	秋公園(光が丘団地内)	糠沢字光が丘 3-71	○	○	○	○	○	○	633
67	けやき公園(光が丘団地内)	糠沢字光が丘 3-70	○	○	○	○	○	○	533
68	岩角農村公園	和田字東屋口 26-3	○	○	○	○	○	○	6,933
69	和木沢運動場	和田字大木内 93-1	○	○	○	○	○	○	2,200
70	白沢運動場	白岩字堤崎 494-44	○	○	○	○	○	○	8,000
71	中央児童遊び場	白岩字堤崎 494-44	○	○	○	○	○	○	666
72	岳山ふれあい広場	白岩字大岩入 124	○	○	○	○	○	○	333
73	長屋ふれあい広場	長屋字館 7-36	○	○	○	○	○	○	5,600
74	長屋みやま運動場	長屋字宮山 21-5	○	○	○	○	○	○	4,733
75	稲沢ふれあい広場	稲沢字高野 96	○	○	○	○	○	○	7,166
76	稲沢運動場	稲沢字五百田 43	○	○	○	○	○	○	3,400
77	松沢運動場	松沢字宮前 35-1	○	○	○	○	○	○	2,133
78	松沢児童遊び場	松沢字池平 38	○	○	○	○	○	○	466

洪水～火山の欄は、該当欄の異常現象の際に指定緊急避難場所とするものを○、該当しない場合を×とする。

※名称欄の※は、水害や土砂災害、火山災害などの危険性が想定されている。



## 3. 福祉避難所（拠点施設）（資料 21）

番号	区分	施設名	所在地	電話番号	対象地域	指定避難所の別	避難対象区分
1	公共施設等	本宮市民元気いきいき応援プラザ（えぽか）	本宮字千代田 60-1	63-2780	全地域	指定避難所	要配慮者
2	〃	多世代交流施設 あぶくま憩の家	本宮字立石 39-2	33-1838	〃	〃	〃
3	〃	高齢者ふれあいプラザ（荒井）	荒井字南ノ内 65	34-1616	〃	〃	〃
4	〃	高齢者ふれあいプラザ（岩根）	岩根字下年神 137-1	39-2772	〃	〃	〃
5	〃	多世代交流施設 あだたら憩の家	和田字石上 127	44-2133	〃	〃	〃

## 第3 福祉施設・介護施設

## 1. 特別養護老人ホーム（介護老人福祉施設）（資料22）

令和4年1月1日現在

	設置主体	施設名	所在地	定員	短期入所	電話 (FAX)
1	社会福祉法人 あだち福祉会	※ぼたん荘	本宮字上千束3	85	15	63-2600 (63-2601)
2	社会福祉法人 安積福祉会	しらさわ有寿園	和田字戸ノ内158-3	60	10	64-2121 (64-2788)
3	社会福祉法人 安積福祉会	カーサ・コリーナ	和田字戸ノ内158-1	40	—	64-2121 (64-2788)

注1. 「特別養護老人ホーム」とは、65歳以上であって、身体上又は精神上著しい障害があるため、常時介護を必要とし、かつ、居宅においてこれを受けることが困難な高齢者が入所する施設をいう。

2. 施設名称に「※」がある施設は水害や土砂災害、火山災害などの危険性が想定されている。

## 2. 介護老人保健施設（資料23）

令和4年1月1日現在

	設置主体	施設名	所在地	定員	短期入所	電話 (FAX)
1	医療法人 慈久会	※介護老人保健施設 「明生苑」	本宮字南町裡149	87	5	34-6799 (34-6799)
2	医療法人 落合会	介護老人保健施設 「まゆみの里」	青田字花掛20	96	5	34-3305 (34-3307)

注1. 「介護老人保健施設」とは、疾病、負傷等により寝たきりの状態にある高齢者又はこれに準ずる状態にある高齢者に対し、看護、医学的管理下の介護、機能訓練、その他必要な医療や、その日常生活上の世話をを行うことを目的とする施設をいう。

※ 浸水想定区域内施設

## 3. 認知症高齢者グループホーム（資料 24）

令和4年1月1日現在

	設置主体	施設名	所在地	定員	電話 (FAX)
1	株式会社マインド	※グループホーム まいんど花の里	本宮字蛭田 46-1	9	33-5002 (33-2007)
2	株式会社 アフロサービス	※グループホーム みずいろの郷	本宮字館町 122-1	9	34-6003 (34-6004)
3	株式会社あいの里	グループホーム みなみ	糠沢字南箕内 102-3	18	44-1051 (44-1051)
4	株式会社マインド	※グループホーム まいんど万世	本宮字万世 137-5	9	34-5090 (33-2011)
5	株式会社マインド	※グループホーム まいんど万世二番館	本宮字万世 134-1	9	24-9613 (33-6301)
6	株式会社マインド	※グループホーム まいんど万世三番館	本宮字万世 133-1	18	24-9861 (24-9862)

注1. 「認知症高齢者グループホーム」とは、中程度の認知症があるが、身の自立ができ、共同生活が送れる65歳以上の高齢者であり、家庭環境等により家庭での介護が困難な者が入所する施設をいう。

※ 浸水想定区域内施設

## 4. ケアハウス（資料 25）

令和4年1月1日現在

	設置主体	施設名	所在地	定員	電話 (FAX)
1	社会福祉法人 あだち福社会	※なごみ苑	本宮字上千束 3	19	63-2600 (63-2601)

注1. 「ケアハウス」とは、自炊ができない程度の身体機能の低下等が認められ、又は高齢等のため独立して生活するには不安が認められる者であって家庭による援助を受けることが困難な者が利用できる施設をいう。

※ 浸水想定区域内施設

## 5. 老人デイサービスセンター（資料 26）

令和4年1月1日現在

	設置主体	経営主体	施設名	所在地	電話 (FAX)
1	本宮市	社会福祉法人 本宮市社会福祉 協議会	本宮デイサービス センター あぶくま荘	本宮字立石 39-2	33-1838 (33-1838)
2	本宮市	社会福祉法人 本宮市社会福祉 協議会	本宮デイサービス センター あだたら荘	和田字石上 127	44-2133 (44-2134)
3	社会福祉法人 あだち福祉会	社会福祉法人 あだち福祉会	※ぼたん荘デイサービス センター	本宮字上千束 3	63-2600 (63-2601)
4	社会福祉法人 安積福祉会	社会福祉法人 安積福祉会	しらさわ有寿園 デイサービスセンター	和田字戸ノ内 158-3	64-2727 (64-2788)
5	株式会社 アシスト	株式会社アシスト	デイサービス・かなや	糠沢字呑田 11	24-1068 (64-2345)
6	ふくしま未来 農業協同組合	ふくしま未来農業 協同組合	JA ふくしま未来デイサー ビスセンターもとみや	本宮字中台 20-1	24-6200 (24-6255)
7	株式会社 明療	株式会社 明療	デイサービスセンター よろこび	仁井田字西町 74-6	24-5455 (24-5560)

注1. 「老人デイサービスセンター」とは、在宅の要介護・要支援高齢者等に対し、通所の方法により、給食、入浴サービス、日常動作訓練等を提供する施設をいう。

※ 浸水想定区域内施設

## 6. 障がい者（児）施設（資料 27）

	種 別	施設名	所在地	定員	電 話
1	障がい福祉サービス事業所 (居宅介護・重度訪問介護等)	本宮市社会福祉協議会	白岩字堤崎 494-22	20	33-2058
2	障がい福祉サービス事業所 (生活介護)	多機能支援センター ビーボ	和田字戸ノ内 321	30	64-2151
3	障がい福祉サービス事業所 (生活介護)	すばる	本宮字舞台 53-2	30	33-1447
4	障がい福祉サービス事業所 (生活介護・居宅介護等)	※スケッチブック マカロン	本宮字鳴瀬 53-3	22	33-1512
5	障がい福祉サービス事業所 (児童発達支援・放課後等 デイサービス)	オハナ・おうえん じゃー ハナイ	青田字三ツ池 18-3	10	24-8175
6	障がい福祉サービス事業所	地域サービス クレヨン	仁井田字吹上 1-1	20	33-1512
7	障がい福祉サービス事業所 (就労継続支援 B型)	チョコ丘のうえ	青田字一本杉 20-3	20	24-6845
8	障がい福祉サービス事業所 (発達支援・放課後等デイサ ービス)	オハナ・おうえんじゃー	青田字戸ノ内 28-1	10	24-8161
9	障がい福祉サービス事業所 (放課後等デイサービス)	※ぴーす	高木字猫田 27-1	10	24-6699

※ 浸水想定区域内施設

## 7. 障がい者（児）グループホーム（資料 28）

令和4年1月1日現在

	設置主体	施設名	所在地	定員	電 話
1	医療法人 落合会	グループホーム まゆみ	本宮字葎ケ入 48 サンハイツ葎ケ入 206 号	4	34-3806
2	医療法人 落合会	第2グループホームまゆみ	本宮字葎ケ入 48 サンハイツ葎ケ入 105 号	4	34-3806
3	社会福祉法人 銀河	サンハイツ葎ケ入Ⅱ	本宮字葎ケ入 47-2	6	33-6181
4	NPO法人 アイ・キャン	グループホーム カサーレ	和田字戸ノ内 321	6	44-1020
5	社会福祉法人 銀河	サンハイツ葎ケ入Ⅲ	本宮字葎ケ入 57	6	33-6181
6	特定非営利法人 スケッチブック	共同生活援助事業所 じぶん ち	関下字下関下 141-1	4	33-1512

## 8. 保育所（資料 29）

	保育所名	公・私	所在地	定員	電 話
1	本宮第1保育所	公	（仮設）荒井字山神 23-1	108	33-2446
2	たかぎ保育所	公	高木字大学 80-1	128	33-5131
3	まゆみ保育所	公	本宮字反町 12-1	128	33-1611
4	もとみや幼児の家保育園	私	仁井田字柘形 42-60	39	34-3640
5	白沢保育所	公	糠沢字五味内 211	71	44-3117
6	光明保育園	私	荒井字南ノ内 66-4	45	34-5888
7	五百川幼保総合施設 （おひさま幼保園）	公	荒井字山神 23-1	166	33-4370
8	どんぐり保育園	私	本宮字小幡 14-5	39	33-5905

※ 幼稚園にも記載している。

## 9. 放課後児童クラブ（資料 30）

	名称	所在地	定員	電 話
1	もとみや放課後児童クラブ	本宮字館ノ越 48 （本宮小学校内）	80	090-2027-9248
2	まゆみ放課後児童クラブ	本宮字花町 33-1 （本宮第2児童館）	80	33-5244
3	五百川放課後児童クラブ	荒井字西畑 1 番地 1 （五百川小学校内）	80	080-6052-4423
4	岩根放課後児童クラブ	岩根字下年神 12 番地 （岩根小学校内）	80	080-9071-3585
5	和田放課後児童クラブ	和田字久保 171 （白沢公民館和田分館）	40	080-6052-4424
6	糠沢放課後児童クラブ	糠沢字原 241 （白沢公民館糠沢分館）	40	44-4435
7	白岩放課後児童クラブ	白岩字馬場 296 （白岩コミュニティーセンター）	40	080-6052-4422

## 10. 児童館（資料 31）

	名称	所在地	定員	電 話
1	※本宮第2児童館	本宮字花町 33 番地 1	-	33-5244

※ 浸水想定区域内施設

## 第4 教育施設

## 1. 幼稚園（資料 32）

	学 校 名	所 在 地	電 話
1	本宮市立岩根幼稚園	岩根字下年神 92-1	39-2109
2	本宮市立和田幼稚園	和田字学校前 3	44-3115
3	本宮市立糠沢幼稚園	糠沢字原 23	44-3116
4	本宮市立白岩幼稚園	白岩字馬場 166	44-2216
5	※学校法人本宮幼稚園	本宮字東町 2	33-1855
6	五百川幼保総合施設※2 (おひさま幼保園)	荒井字山神 23-1	33-4370

※ 浸水想定区域内施設

※2 保育所にも記載している。

## 2. 小学校（資料 33）

	学 校 名	所 在 地	電 話
1	本宮市立本宮小学校	本宮字館ノ越 48	33-2044
2	本宮市立本宮まゆみ小学校	本宮字舞台 1	63-2205
3	本宮市立五百川小学校	荒井字西畑 1-1	33-2461
4	本宮市立岩根小学校	岩根字下年神 12	39-2010
5	本宮市立糠沢小学校	糠沢字原 23	44-2006
6	本宮市立和田小学校	和田字学校前 1	44-2219
7	本宮市立白岩小学校	白岩字馬場 193-1	44-2005

## 3. 中学校（資料 34）

	学 校 名	所 在 地	電 話
1	※本宮市立本宮第一中学校	本宮字懸鉄 15	33-2249
2	本宮市立本宮第二中学校	荒井字団子森 28	33-3235
3	本宮市立白沢中学校	白岩字柳内 835	44-2009

※ 浸水想定区域内施設

## 4. 県立高等学校（資料 35）

	学 校 名	所 在 地	電 話
1	福島県立本宮高等学校	高木字井戸上 45	33-2120



## 第5 大規模集客施設（学校等を除く）

## 1. 病院（資料 36）

名 称	所 在	電 話	病床数
※医療法人慈久会 谷病院	本宮字南町裡 149	33-2721	1 6 4
医療法人落合会 東北病院	青田字花掛 20	33-2588	2 1 2

※ 浸水想定区域内施設

## 2. 駅（資料 37）

名 称	所在地	電 話	備 考
J R本宮駅	本宮市本宮字九縄 25	33-3223	

## 3. 店舗等（資料 38）

名 称	所 在	電 話	F A X
※ヨークベニマル(株)本宮館町店	本宮字館町 42	33-2211	33-2019
ヨークベニマル(株)本宮インター店	荒井字久保田 132-8	63-5525	-
ダイユーエイト	荒井字久保田 132-10-1	63-5581	63-5583
※(株)リオンドール本宮店	高木字平内 64	63-1311	-
※シミズストア本宮店	高木字平内 39	63-1310	-
※ヤマダ電機テックランド本宮店	本宮字館町 202-1	24-9320	63-1525
※ザ・ビック本宮店	本宮字万世 208	63-0403	
※ウエルシア福島本宮店	本宮字館町 194	63-1620	
※薬王堂本宮高木店	高木字舟場 3-1	24-5161	

※ 浸水想定区域内施設

## 第6 避難要領

### 1. 水害

#### (1) 避難指示等の発令の判断基準（資料 39）

避難指示等の発令の判断基準（具体的な考え方）は下表のとおりであるが、この運用にあたっては、次の事項に留意する。

<ul style="list-style-type: none"> <li>・重要な情報については、情報を発表した気象官署、河川管理者等との間で相互に情報交換すること（連絡先は（2）の情報入手先を参照）。</li> <li>・想定を超える規模の災害が発生することや、想定外の事象が発生することもあることから、関係機関との情報交換を密に行いつつ、河川の上流部でどのような状況になっているか、暴風域はどのあたりまで接近しているか、近隣で災害が発生していないか等、広域的な状況把握に務めること。</li> <li>・堤防の異常等、巡視等により自ら収集する現地情報、レーダー観測でとらえた強い雨の地域、避難行動の難易度（夜間や暴風の中での避難）等、必ずしも数値等で明確にできないものも考慮しつつ、総合的な判断を行うこと。</li> </ul>
--

本宮市における洪水災害時の避難指示等は、以下の基準を参考に、今後の気象予測や河川巡視等からの報告を含めて総合的に判断して発令する。

洪水予報河川：阿武隈川における洪水の場合の例

（阿武隈川の水防団待機水位：4.0m、氾濫注意水位 5.0m、避難判断水位：6.3m、氾濫危険水位 7.9m）

区分	判断基準の例（次のいずれかに該当する場合）
（警戒レベル3） 高齢者等避難	1：指定河川洪水予報により、阿武隈川の本宮水位観測所の水位が避難判断水位（レベル3水位）に到達し、かつ、水位予測において引き続きの水位が上昇する予測が発表されている場合 2：指定河川洪水予報により、阿武隈川の本宮水位観測所の水位が氾濫危険水位（レベル4水位）に到達する予測が発表されている場合（急激な水位上昇による氾濫のおそれのある場合） 3：国管理河川の洪水の危険度分布（水害リスクライン）で「避難判断水位の超過に相当（赤）」になった場合 4：堤防に軽微な漏水・浸食等が発見された場合 5：上記基準1～4に該当するような状況をもたらす強い降雨を伴う前線や台風等が、夜間から明け方に接近・通過することが予想される場合（→夜間前に発令する）
（警戒レベル4） 避難指示	1：指定河川洪水予報により、阿武隈川の本宮水位観測所の水位が氾濫危険水位（レベル4水位）に到達したと発表された場合 2：水害リスクラインで「氾濫危険水位の超過に相当（紫）」になった場合 3：堤防に異常な漏水・浸食等が発見された場合 4：上記基準1～3に該当するような強い降雨を伴う前線や台風等が、夜間から明け方に接近・通過することが予想される場合（→夜間前に発令する） 5：上記基準1～3に該当するような強い降雨を伴う台風等が、立ち退き避難が困難となる暴風を伴い接近・通過することが予想される場合（→立ち退き避難中に暴風が吹き始めることがないよう暴風警報の発表後速やかに発令する） ※夜間・未明であっても、発令基準例1～3に該当する場合は躊躇なく発令する

(警戒レベル5) 緊急安全確保	<p>(災害が切迫)</p> <p>1：水害リスクラインで「氾濫している可能性（黒）」になった場合</p> <p>2：堤防に異常な漏水・浸食の進行や亀裂・すべり等により決壊のおそれが高まった場合</p> <p>3：樋門・水門等の施設の機能支障が発見された場合（支川合流部付近の氾濫のため発令対象区域を限定する）</p> <p>(災害発生を確認)</p> <p>4：堤防の決壊や越水・溢水が発生した場合（指定河川洪水予報の氾濫発生情報（警戒レベル5相当情報[洪水]）、水防団からの報告等により把握できた場合）</p> <p>※発令基準例1～3を理由に警戒レベル5緊急安全確保を発令済みの場合、発令基準例4の災害発生を確認しても、同一の居住者等に対し警戒レベル5緊急安全確保を再度発令しない。具体的な災害の発生状況や考えられる被害、とり得る行動等を可能な限り居住者等に伝達することに注力する。</p>
--------------------	--

(2) 情報の入手先一覧（資料 40）

情報名	入手先	電話
阿武隈川洪水警報	福島地方気象台	024-525-5223(自動音声) 024-534-6724
	福島河川国道事務所 調査第一課	024-546-4331
阿武隈川の水位	福島河川国道事務所	024-546-4331
安達太良川の水位	福島県雨量水位情報(河川整備課)	024-521-7483
五百川の水位	福島県雨量水位情報(河川整備課)	024-521-7483
雨量情報	福島地方気象台	024-534-6724
	福島河川国道事務所	024-546-4331
	福島県雨量水位情報(河川整備課)	024-521-7483

(3) 避難指示等の伝達方法

① 避難指示等の伝達内容

下記の例文を参考に、事態の状況に応じた伝達内容を確認する。

【高齢者等避難】

こちらは、本宮市災害対策本部です。ただ今、〇時〇分、〇〇地区に対して高齢者等避難を出しました。お年寄りの方など、避難に時間がかかる方は、すみやかに安全な場所へ避難してください。その他の方も避難の準備を始めてください。

現在の阿武隈川の水位は、〇mです。これからも川の水が増える見込みです。危険ですので、川には近づかないようお願いします。

## 【避難指示】

こちらは、本宮市災害対策本部です。ただ今、〇時〇分、〇〇地区に対して避難指示を出しました。直ちに安全な場所へ避難してください。

なお、近所の方にも声をかけて避難してください。

現在の阿武隈川の水位は、〇mです。これからも増水すると思われます。危険ですので、絶対河川には近づかないでください。

## 【緊急安全確保】

こちらは、本宮市災害対策本部です。ただ今、〇時〇分、〇〇地区に対して緊急安全確保を出しました。（堤防が壊れて／危険水位を越えて）大変危険な状況です。直ちに安全な場所へ避難を完了してください。

なお、道路が冠水しておりますので、注意して避難してください。

## ② 避難指示等の伝達手段・伝達先

下記のチェックリストにより、伝達手段・伝達先に漏れがないか確認する。

## 【住民等への伝達】

- 防災行政無線（同報系）
- 広報車・消防車両
- 自主防災組織（地区・自治会）の会長・・・FAX、電話
- Mot. Comもとみやへの依頼（FM放送による伝達）

## 【要配慮者等への伝達】

- 避難行動要支援者の事前登録者・・・FAX、電話
- 要配慮者利用施設・・・FAX、電話
- 要配慮者の避難所となる施設・・・FAX、電話

## 【防災関係機関への伝達】

- 消防団（分団長）・・・防災行政無線（移動系）
- 福島県県北地方振興局県民環境部県民生活課・・・FAX（024）521-2855  
電 話（024）521-2709
- 郡山北警察署本宮分庁舎・・・電話・FAX33-3110
- 南消防署・・・FAX33-6699、電話33-2875
- 福島河川国道事務所・・・FAX、電話024-546-4331

## ③ 浸水想定区域内の要配慮者利用施設（資料 41）

	区 分	設置主体	施設名	所在地	定員	電 話 (FAX)
1	幼稚園	学校法人本宮幼稚園	学校法人本宮幼稚園	本宮字東町 2	175	33-1855 (34-1835)
2	介護老人保健 施設	医療法人慈久会	介護老人保健施設 「明生苑」	本宮字南町裡 149	87	34-6799 (FAX 兼用)
3	医療機関	池田眼科医院	池田眼科医院	本宮字仲町 22-3		34-4100
4	〃	上遠野内科医院	上遠野内科医院	本宮字荒町 54		33-5866 (34-1596)
5	〃	渡辺クリニック	渡辺クリニック	高木字高木 19-6		34-3311 (34-3318)
6	〃	よしだこどもクリニ ック	よしだこどもクリニ ック	高木字平内 67-15		34-6418 (63-2565)
7	〃	医療法人慈久会	谷病院	本宮字南町裡 149		33-2721
8	特別養護老人ホ ーム（介護老人 福祉施設）	社会福祉法人 あだち福祉会	ぼたん荘	本宮字上千束 3	85	63-2600 (63-2601)
9	認知症高齢者 グループホーム	(株)マインド	グループホーム まいんど花の里	本宮字蛭田 46-1	9	33-5002 (33-2007)
10	〃	〃	グループホーム まいんど万世	本宮字万世 137-5	9	34-5090 (33-2011)
11	〃	〃	グループホーム まいんど万世二番館	本宮字万世 134-1	9	24-9613 (33-6301)
12	〃	〃	グループホーム まいんど万世三番館	本宮字万世 133-1	18	24-9861 (24-9862)
13	〃	株式会社 アフロサービス	グループホーム みずいろの郷	本宮字館町 122-1	9	34-6003 (34-6004)
14	ケアハウス	社会福祉法人 あだち福祉会	なごみ苑	本宮字上千束 3	19	63-2600 (63-2601)
15	老人デイサービ スセンター	社会福祉法人 あだち福祉会	ぼたん荘デイサービ スセンター	本宮字上千束 3		63-2600 (63-2601)
16	障がい者（児） 施設	特定非営利活動法人 スケッチブック	スケッチブックマカ ロン	本宮字鳴瀬 53-3	22	33-1512
17	障がい者（児） 施設	合同会社ぴーす	ぴーす	高木字猫田 27-1	10	24-6699
18	児童館	本宮市	本宮第2児童館	本宮字花町 33 番地 1	-	33-5244

## 2. 土砂災害

### (1) 対象とする災害及び警戒すべき地域

#### ◆土石流災害

##### 1) 警戒すべき地域

26ヶ所

本宮市土砂災害警戒区域一覧表（資料5） p22、23 参照

#### ◆急傾斜地崩壊災害

41ヶ所

本宮市土砂災害警戒区域一覧表（資料5） p22、23 参照

#### ◆火山災害

安達太良山の噴火による降灰後の土石流が予想される地区は、以下の条件がすべて重なった場合の予想

- 雪の多い時期（真冬）に、沼ノ平火口でマグマ噴火が起き、
  - 噴火の熱で火口周辺の雪が大量に一気に融けて、
  - 大規模な火山泥流が発生して、谷沿いに本宮市方向へ流れてきてあふれた場合。
- 安達太良川や五百川に沿って流れてくる予想。

### (2) 避難すべき区域

避難指示等の対象となる「避難すべき区域」は下表のとおりであるが、本宮防災マップにて避難所や避難経路を平常時に確認しておくことが重要であり、この運用にあたっては、次の事項に留意する。

- ・「避難すべき区域」は、地質、地形等や過去の被害の実績や被害想定などを踏まえて特定したもので、土砂災害は突発的に大きな破壊力を持って発生するため、前兆現象等・状況に応じて、避難指示等の発令区域を適切に判断すること。
- ・土砂災害は発生場所や発生時刻を正確に予測することは難しいため、想定を上回る土砂災害が発生する可能性があることから、警戒避難体制の整備が必要であり、避難することが重要である。

#### ① 土石流危険渓流（資料42）

対象地区	避難場所	所在地	電話
本宮 字蛇ノ鼻、字平井	本宮第一中学校体育館	本宮字懸鉄 15	33-2249
青田 字愛宕、字空久保、字銭瓶	青田農構センター	青田字来ノ池 55	33-2684
岩根 字下樋、字小山、字北原、字二ツ屋、 字本郷、字大ノ木立、字細塚、字大森、 字南一枚平、字大谷地、字新林、 字万太山、字下池ノ入、字水池尻、 字小塚山、字深沢	岩根農構センター	岩根字上土淵 6	39-2111



② 急傾斜地崩壊危険箇所（資料 43）

対象地区	避難場所	所在地	電話
本宮 字上千束、字小幡、字白川、字戸崎、 字館ノ越、字柳ノ内、字大町	本宮中央公民館 本宮第一中学校体育館	本宮字矢来 39-1 本宮字懸鉄 15	33-2611 33-2249
荒井 荒井字南作、荒井字三本松、字羽山、 荒井字大久保	本宮第二中学校	荒井字団子森 28	33-3235
高木 高木字大石、高木字大岩、高木字久保	高木地区公民館	高木字舟場 8-1	33-2408
岩根 岩根字下樋、岩根字上清水、岩根字小山	岩根農構センター	岩根字上土淵 6	39-2111

③ 火山災害危険箇所 安達太良山の噴火による降灰後の土石流が予想される地区は、以下の条件がすべて重なった場合の予想

- 雪の多い時期（真冬）に、沼ノ平火口でマグマ噴火が起き、
  - 噴火の熱で火口周辺の雪が大量に一気に融けて、
  - 大規模な火山泥流が発生して、谷沿いに本宮市方向へ流れてきてあふれた場合。
- 安達太良川や五百川に沿って流れてくる予想。

(3) 避難指示等の発令の判断基準（資料 44）

発令項目	発令基準	判断基準の補足資料等
高齢者等避難	<ul style="list-style-type: none"> <li>○土砂災害警戒情報が発令されたとき</li> <li>○前日までの連続雨量が 100mm 以上で、かつ当日の雨量が 50mm を越えたとき</li> <li>○前日までの連続雨量が 40mm～100mm で、かつ当日の雨量が 80mm を越えるとき</li> <li>○当日の雨量が 100mm を越えたとき</li> </ul> <p>なお、巡回時等崖崩れの前兆現象を認知した場合は、避難指示へ移行</p>	<p>崖崩れの前兆現象</p> <ul style="list-style-type: none"> <li>○斜面（擁壁）の亀裂</li> <li>○ガリー（掘れ溝）侵食の発生</li> <li>○湧水の発生、増減、濁り等の変化</li> <li>○浮石の落下、樹木等の揺れ</li> <li>○斜面（擁壁）からの異音</li> <li>○斜面（擁壁）のふくらみ</li> <li>○小崩壊の断続的発生等</li> </ul>
避難指示	<ul style="list-style-type: none"> <li>○土砂災害の前兆現象が認められるとき</li> <li>○土砂災害が発生したとき</li> <li>○前日までの連続雨量が 100mm 以上で、かつ当日の雨量が 50mm を越え、時間雨量 30mm を超える見込みのとき</li> <li>○前日までの連続雨量が 40mm～100mm で、かつ当日の雨量が 80mm を越え、時間雨量 30mm を超える見込みのとき</li> <li>○当日の雨量が 100mm を越え、時間雨量 30mm を超える見込みのとき</li> </ul>	

土砂災害は相当の破壊力を有しており、生命の危険が高いため、降雨指標に基づく土砂災害警戒情報を可能な限り活用し、災害発生前に避難を完了することが必要である。ただし土砂災害は、地形や地質の条件、それまでの降雨量等複数の要因が重なり合って発生するため、降雨指標による土砂災害発生危険度が比較的低くても発生する場合もあるので、住民は、前兆現象を確認した



ら速やかに避難する必要がある。そのため、巡視点検や住民等からの通報により、速やかに前兆現象の発生事実を把握し、同事実及び避難指示等を速やかに周知・伝達する必要がある。

土砂災害の避難について、住民が留意すべき事項は次のとおりである。

- ◆ 避難所へ避難する際は、他の土砂災害危険区域内の通過は避けること。土石流に関しては溪流に直角方向にできるだけ溪流から離れること。溪流を渡って対岸に避難することは避けることなどに留意すること。

#### ※ 前兆現象

前兆現象は土石流やがけ崩れなどの土砂災害の発生前に、斜面や溪流で見られる兆候です。斜面から小石がぱらぱら落ちる、湧き水が濁る、溪流が急に濁る、雨が降っているのに水位が下がるなどの現象がみられるということは、斜面の内部や溪流の上流で既に何らかの現象が起きているということです。これらの前兆現象を確認した場合は直ちに避難行動を開始する必要があります。

市では住民、警察、消防団等からの通報により当該地区や周辺地区の避難指示発令の判断材料とするため、日頃から前兆現象と通報先を住民等によく周知しておくことが必要です。

大雨時に、斜面や溪流に近づくことは危険なので注意を促す必要がある。

### （４）避難指示等の伝達方法

#### ① 避難指示等の伝達内容

下記の例文を参考に、事態の状況に応じた伝達内容を確認する。

要配慮者に対しては、避難が夜間になりそうな場合、早めの避難指示等により、日没前に避難完了することが望ましい。

#### 【高齢者等避難】

こちらは、本宮市災害対策本部です。ただ今、〇時〇分、〇〇地区に対して高齢者等避難を出しました。お年寄りの方など避難に時間がかかる方は、すみやかに安全な場所へ避難してください。その他の方も避難の準備を始めてください。

#### 【避難指示】

こちらは、本宮市災害対策本部です。ただ今、〇〇川から水が溢れるおそれがあります。〇時〇分、〇〇地区に対して避難指示を出しました。直ちに安全な場所へ避難してください。なお、近所の方にも声をかけて避難してください。

#### 【緊急安全確保】

こちらは、本宮市災害対策本部です。〇〇川から水が溢れたため、ただ今、〇時〇分、〇〇地区に対して緊急安全確保を出しました。大変危険な状況です。自宅や近くの建物で少しでも高い場所に移動するなど、直ちに命を守る行動をとってください。

## ② 避難指示等の伝達手段・伝達先

下記のチェックリストにより、伝達手段・伝達先に漏れがないか確認する。

## 【住民等への伝達】

- 防災行政無線（同報系）
- 広報車・消防車両
- 自主防災組織（地区・自治会）の会長・・・FAX、電話
- Mot. Comもとみやへの依頼（FM放送による伝達）

## 【要配慮者等への伝達】

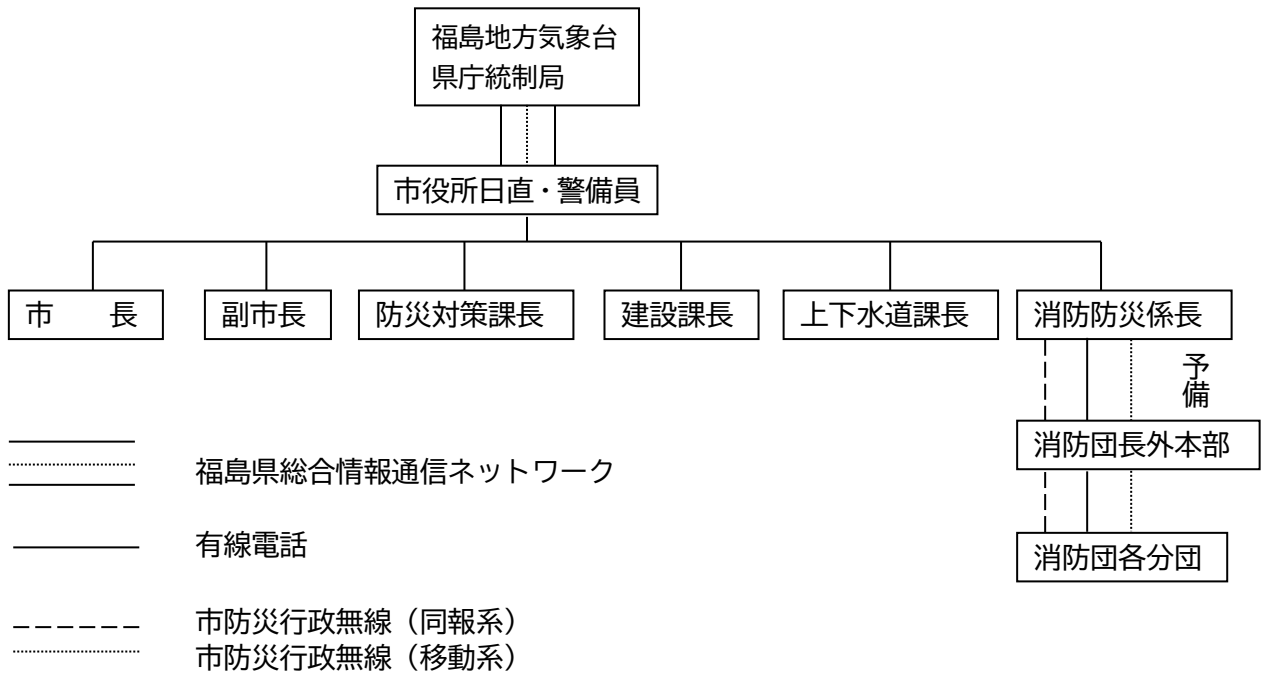
- 避難行動要支援者の事前登録者・・・FAX、電話
- 要配慮者利用施設・・・FAX、電話
- 要配慮者の避難所となる施設・・・FAX、電話

## 【防災関係機関への伝達】

- 消防団（分団長）・・・防災行政無線（移動系）
- 福島県県民安全領域災害対策グループ・・・FAX、電話
- 本宮警察署・・・FAX、電話
- 南消防署・・・FAX、電話
- 福島河川国道事務所・・・FAX、電話

第7 防災行政無線施設等

1. 休日及び勤務時間外通報連絡表（資料45）



2. 消防施設及び消防団員等の現有勢力（資料46）

区 分	消防職員・団員			消 防 ポ ン プ 等 の 現 況							
	消防職員	団員数	消防ポンプ自動車	水槽付消防自動車	化学消防自動車	救急自動車	救助工作車	指令車	広報車	小型ポンプ積載車	小型動力ポンプ
南消防署	33		2	1	1	2	1	1	2		2
本宮市消防団		541	11	1			1	1	1	18	26

## 第8 自主防災組織等

## 1. 自主防災組織状況（資料47）

1/2

番号	自主防災組織名	隊員数	管内世帯数
1	本宮第1区町内会	200	200
2	第4区町内会自主防災会	90	90
3	6区1・2自主防災会	85	85
4	第8区町内会自主防災隊	86	86
5	第9区町内会自主防災会	250	250
6	第9区東町内会自主防災組織	137	137
7	榊形団地自治防災会	136	136
8	もとみや台町内会自主防災組織	396	396
9	下樋・梅原町内会自主防災組織	54	54
10	高木第4町内会自主防災隊	184	184
11	本宮第11区町内会自主防災隊	579	579
12	高木地区を水害から守る会	1,118	1,118
13	高木第1町内会自主防災隊	167	167
14	白岩8区自主防災組織自衛消防隊	45	45
15	八幡自警消防隊	24	24
16	平郎内地区自警消防隊	14	14
17	高木第6町内会自主防災隊	202	202
18	6区館町行政区町内会自主防災組織隊	84	84
19	仁井田9区町内会自主防災団	111	111
20	高木第5町内会自主防災会	34	34
21	本宮市第13区町内会自主防災会	386	386
22	和田11区自主防災会	50	50
23	12区自主防災会	518	518
24	糠沢1区自主防災会	131	131
25	稲沢7区自主防災会	16	16
26	松沢地域自主防災組織	86	86
27	池ノ入地区自主防災会	31	31
28	本宮10区自主防災会	721	721
29	高木第2町内会自主防災会	63	63
30	白岩7区自主防災会	35	35

(資料47)

2/2

番号	自主防災組織名	隊員数	管内世帯数
31	糠沢5区自主防災会	54	54
32	大久保地区自主防災会	32	32
33	和田4区自主防災会	36	36
34	和田5区自主防災会	40	40
35	糠沢6区自主防災会	50	50
36	14区町内会自主防災会	151	151
37	5区自主防災会	91	91

## 2. 日赤奉仕団（資料48）

分区	奉仕団名	団員数	代表者名	所在地	事務局	電話番号
本宮	本宮赤十字奉仕団	83	根本ヒサ子	本宮字万世 212	本宮市役所保健福祉部 社会福祉課	0243-24-5371
白沢	白沢赤十字奉仕団	59	川名昌江			

## 第9 市内事業所保有車両

## 1. 協力事業所（福島県トラック協会県中支部抜粋）（資料49）

（令和4年1月1日現在）

1 / 3

	事業所名	住所	電話
1	アイエイチロジステックサービス(株) 郡山共配センター	本宮市荒井字久保田 95-1	63-2230
2	アクティオトランスポート福島営業所	本宮市糠沢字水上 356-2	24-6577
3	(株)アサヒセキュリティ郡山営業所	大玉村大山字堂ヶ久保 3-2	62-2345
4	あだち運送(株)	本宮市荒井字青田原 203-2	36-2437
5	(有)丸井運送	大玉村大山字仲江 142-4	48-2513
6	(株)アルプス物流 郡山営業所	本宮市荒井字北ノ内 60-5	34-4111
7	エヌケープラント(株)	大玉村大山字新潟 47-2	24-8383
8	(株)エフライン郡山営業所	本宮市荒井字青田原 241-1	24-6161
9	F - L I N E (株) 本宮物流センター	本宮市荒井恵向 13-1	63-5305
10	エムケー物流(株)	大玉村玉井字矢ノ花 66	34-2153
11	(株)大内運送	本宮市糠沢字作 395	44-4131
12	(有)大玉運送	大玉村玉井字前原 112	48-4196
13	大友ロジステックスサービス(株) 福島営業所	本宮市荒井字西原 2-1	72-0000
14	(有)オオノトランス	大玉村玉井字前原 50-1	48-4368
15	岡田陸運(株)本宮営業所	本宮市荒井字恵向 88	24-8235
16	カメイ物流サービス(株)郡山営業所	本宮市糠沢字水上 21-1	44-4962
17	カンテツ運輸(株)福島営業所	大玉村大山向原 36-3	48-2008
18	関東運輸(株)福島営業所	本宮市荒井字青田原 209-8	24-1180
19	近物レックス(株)	本宮市関下字下関下 66-1	24-5350
20	(株)クリーン商会	大玉村大山字北新田 28-1	48-3183
21	(株)クールテックサガワ	本宮市荒井字恵向 25-1	36-1880
22	高運送(株)福島営業所	本宮市荒井字青田原 209-12	36-2877
23	佐川急便(株)東北支社郡山営業所	本宮市荒井字久保田 111-1	0570-01-0670
24	(株)佐藤商事本宮営業所	本宮市荒井字諸子沢 121-1	24-7331
25	鮫川運送(株)福島営業所	本宮市仁井田字一里壇 104-1	24-8561
26	(株)澤井商運	本宮市岩根みずきが丘 1-791	024-953-8400
27	(株)サンファミリー 福島営業所	本宮市荒井字恵向 60-11	36-2331
28	サンロジステックス郡山営業所	大玉村大山字仲江 320	68-2058
29	(株)スカイ運輸 本宮営業所	本宮市荒井字狐塚 54-2	36-2533
30	(有)鈴木運送店	大玉村大山字宮ノ下 124	48-4345
31	(株)セイコーロジステックス 郡山センター	本宮市荒井字久保田 98-1	63-5620
32	センコン物流(株)福島営業所	本宮字中台 1-26	34-3443
33	(株)仙台ピアノサービス福島営業所	本宮市荒井字青田原 209-15	24-1147
34	(有)ゼスト	本宮市荒井字青田原 209-2	63-5120
35	(株)太陽流通サービス郡山営業所	郡山市荒井字恵向 121-48	63-1653

(資料 49)

2 / 3

	事業所名	住所	電話
36	(有)高茂商事	本宮市荒井字青田原 1-19	24-1870
37	拓進運輸(株)本宮営業所	本宮市荒井字下原 56	36-1220
38	第一工流(株)福島営業所	本宮市荒井字甲斐 7-1	36-6645
39	大虎運輸東北(株)福島営業所	本宮市荒井恵向 34-1	63-5065
40	大和物流(株)福島営業所	本宮市本宮字名郷 12-3	33-4411
41	司企業(株)福島郡山営業所	本宮市荒井字諸子沢 121-4	24-8121
42	(株)Ｔライン	本宮市白岩字柳内 258-3	24-1488
43	東液サービス(株)郡山営業所	本宮市岩根字みずきが丘 1-511	24-7911
44	東北西部運輸(株)	本宮市荒井字恵向 121-56	63-5855
45	東北誠和梱包運輸(株)郡山営業所	大玉村大山字檀 114	24-8360
46	東北センコー運輸(株)福島営業所	本宮市本宮字中野 14-2	63-0355
47	東北マルハ運輸(株)福島営業所	本宮市本宮字石塚 20	33-5815
48	豊里運輸(株)福島営業所	本宮市本宮字下台 18-1	24-1331
49	(株)トライ物流	本宮市荒井字恵向 25-1	24-7288
50	(株)ナカノサービス福島営業所	本宮市荒井字恵向 13-1	36-5020
51	浪速運送(株)福島センター	本宮市本宮字南ノ内 65-1	34-1081
52	日通エネルギー東北(株)福島支店	本宮市本宮字栄田 97	34-3112
53	(株)日配運輸福島営業所	大玉村大山字檀 115	24-6464
54	野口運輸(株)本宮営業所	本宮市本宮字名郷 12-5	34-6363
55	(株)ノースエクスプレス	本宮市荒井字青田原 209-35	36-6686
56	迫トラック(株)郡山営業所	本宮市関下字関下 1-3	68-3977
57	(有)八大運輸	大玉村玉井字石山 7-1	48-3602
58	(株)東日本エア・ウォーター物流郡山営業所	本宮市仁井田字一里壇 24	24-7460
59	(有)福島物流サービス本社営業所	本宮市荒井字久保田 117-1	24-7052
60	福島本木運送(株)	本宮市本宮字下台 22-5	33-1121
61	福島ロジネット(株)	本宮市本宮栄田 106	63-0063
62	(有)藤沢物流	本宮市糠沢字作 398	44-4250
63	藤本運輸(株)本宮営業所	本宮市和田字白旗 76-10	44-4757
64	(株)フィットライトコーポレーション東北	本宮市高木字北ノ脇 5-1	24-6661
65	物産ロジステックスソリューションズ(株)本宮営業所	本宮市荒井字恵向 13-1	24-1061
66	(有)丸井運送	大玉村大山字仲江 142-4	48-2513
67	(有)丸忠建設工業	大玉村大山字南小屋 88	48-4822
68	(有)三森興産 福島支店	大玉村大山荒池 15	24-9905
69	名糖運輸(株)福島物流センター	本宮市荒井字下原 1	36-2745
70	(有)森運輸	本宮市荒井字青田原 209-3	34-5320
71	(有)森ロジテム	本宮市荒井字沢田 29	24-1220
72	山喜陸運(有)	本宮市岩根字三池沢 39-1	39-2124
73	ヤマト運輸(株)二本松支店	大玉村大山字向原 79-1	080-5044-3502



(資料 49)

3 / 3

	事業所名	住所	電話
74	吉川運輸(株)福島営業所	本宮市関下字東原 29-2	68-3033
75	(株)ライフサポート・エガワ東北福島支社	本宮市長屋字長屋平 40	44-4300
76	(有)酪農運送本宮営業所	本宮市仁井田字一里壇 17	33-2655
77	ロジトライ東北(株)本宮営業所	本宮市荒井字恵向 60-12	63-5410
78	桶本興業(株)福島営業所	大玉村大山字向原 114	48-4404

## 2. 人員輸送関係（資料 50）

	事業所名	住所	電話	備考
1	協和交通(株)	高木字猫田 53-1	34-4450	バス
2	ネオス(株)	本宮字南内 34-6	33-1177	レンタカー
3	中央タクシー(有)	本宮字小幡 3-1	33-3303	タクシー
4	増子タクシー	本宮字上町 31	34-2133	タクシー

## 第10 自衛隊による災害派遣活動（資料51）

項 目	活 動 内 容
被害状況の把握	車両・艦艇・航空機など状況に適した手段による偵察
避難の援助	避難者の誘導、輸送等 死者、行方不明者、負傷者等の搜索援助
避難者の搜索 救助	緊急を要し、かつ他に適当な手段が無い場合、他の援助活動等に優先して実施
水防活動	堤防護岸の決壊に対する土のう作成、積込及び運搬
消防活動	利用可能な消防車、防火用具による消防機関への協力
障害物の排除	施設の損壊又は障害物がある場合の啓開除去、街路、鉄道線路上の転覆トラック、崩土等の排除、除雪等
診察・防疫・ 病害防除等の支援	大規模な伝染病等の発生に伴う応急防疫等 (薬剤師は市が準備)
通信支援	自衛隊の通信連絡に支障のない限度において各種有、無線通信支援
人員及び輸送の 緊急輸送	緊急を要しかつ他に適当な手段が無い場合、緊急患者、医師その他救難活動に必要な人員及び救援物資の緊急輸送 (航空機による輸送は、特に緊急を有する場合に限る。)
炊飯及び給水の支援	緊急を要し、他に適当な手段がない場合
救援物資の無償 貸付又は譲与	「防衛庁の管理に属する物品の無償貸与及び譲渡等に関する総理府令」(昭和33年総理府令第1号)による。 (但し、譲与は、県、市その他の公共機関の援助が受けられず、当該物品の譲与を受けなければ身体生命が危険であると認められる場合に限る。)
交通規制の支援	自衛隊車両の交通が輻輳する地点における自衛隊車両を対象とする。
危険物の保安 及び除去	能力上可能なものについて火薬類、爆発物等危険物の保安措置及び除去
予防派遣	風水害等を未然に防止するため緊急を要し、かつ他に適当な手段がない場合の予防派遣
その他	知事が必要と認め、自衛隊の能力で対処可能なものについて関係部隊の長と協議し決定する。

