

Motomiya

広 報 も と み や

6

Jun. 2016
No.113



本宮の水ができるまで

下半期財政公表
市の話題

本宮高校野球部の国分竜次くん（3年）と渡辺大樹くん（2年）バッテリー。
7月から始まる大会に向け練習を重ねています

ぼくたちが飲んでいるお水はどこから来たんだろう!?

五味内と柳内水源はそのまま飲めるきれいな水なんだ!

平田石浄水場

給水地域：稲沢・松沢

梶内配水場

平田石第1取水場
平田石第2取水場

堂平配水場



本宮の水ができるまで



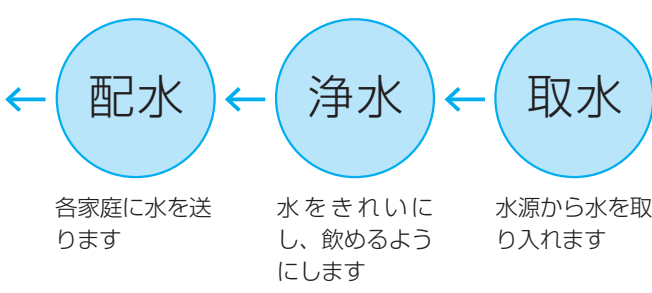
水。飲み水、お風呂、洗濯、トイレ。水は日常生活に欠かすことができません。蛇口をひねれば限りなく出てくる水はどこから来るのか。どのように品質が管理されているのか。あらためて考えてみると分からないことも多いと思います。

水はどこからくるの??

本宮市の水源は表流水（川の水）と地下水の2つに分かれています。市内には、4つの浄水場がありますが、その多くは地下水をくみ上げて使用しています。立石山浄水場だけが、石筵川と五百川の水を使用しています。水を取り入れることを「取水」と呼び、各場所にある取水場から水をくみ上げ浄水場に運びます。

浄水場に運ばれた原水（表流水や地下水）は、水に含まれる大きなゴミや濁りを沈殿施設で取り除き、さらに各ろ過施設で小さな濁り、微生物、細菌類などが取り除かれ、最後に塩素消毒します。この行

本宮市の上水道の流水



程が「浄水」です。「浄水」された水は、浄水池にいったん蓄えられた後、配水場に送られ、皆さんのお宅へと「配水」されます。浄水場は高台に建設されているため、多くは高低差を利用して自然流下で配水されますが、みずぎが丘住宅団地やもとみや住宅団地などの浄水場よりも高い場所へ送るときはポンプを利用して送水されます。

浄水場ではなにをしているの？

立石山浄水場では、常に安全な水を各家庭に供給するため、24時間体制で4力所の浄水場を監視しています。現在の水量や塩素濃度などをパソコンの画面でリアルタイムで確認し、トラブルがあった時に迅速に対応できる体制をとっています。

また、毎日と定期の水質検査や週3回の放射性物質モニタリング検査を行って水道水の安全を確認しています。

お水は大切に使おう！



1. 各浄水場を24時間体制で監視
2. 原発事故以降放射性物質モニタリング検査を続けています
3. 最新鋭の膜ろ過施設



6月1日から7日まで
は水道週間・・・



を読もう！

市では、「本宮市財政状況の作成及び公表に関する条例」に基づき市の財政を公表し、財政に対するご理解とご協力をいただいています。皆さんから納めていただいた税金などの収入はどのくらいあるのか、また、そのお金はどのように使われたのか、下半期（10月1日～3月31日）の財政状況がまとまりましたので、お知らせします。

特別会計と企業会計

■特別会計 国民健康保険、介護保険など一般会計と分けて設置する特定の事業に関する会計

会計名		予算現額	収入済額	収入率	支出済額	執行率
国民健康保険	事業勘定	35億 7,596万円	31億 7,226万円	88.71%	31億 7,841万円	88.88%
	直営診療施設勘定	1億 1,390万円	9,006万円	79.07%	9,976万円	87.59%
後期高齢者医療		2億 9,062万円	2億 6,335万円	90.62%	2億 6,335万円	90.62%
介護保険	保険事業	23億 5,552万円	22億 5,057万円	95.54%	20億 6,397万円	87.62%
	介護サービス事業	828万円	826万円	99.76%	825万円	99.64%
公共下水道事業		12億 5,893万円	8億 624万円	64.04%	8億 4,157万円	66.85%
農業集落排水事業		7,423万円	7,449万円	100.35%	5,204万円	70.11%
工業用地造成事業		5億 9,611万円	5億 9,610万円	100.00%	5億 9,501万円	99.82%
工業用地資産運用事業		1億 1,462万円	1億 1,462万円	100.00%	1億 1,462万円	100.00%
合計		83億 8,817万円	65億 6,971万円	78.32%	72億 1,698万円	86.04%

■企業会計 使用料金などの収益で運営している会計。市では水道事業があります

会計名	収入			支出			
	予算現額	収入済額	収入率	予算現額	支出済額	執行率	
水道事業	収益的	10億 1,692万円	9億 8,704万円	97.06%	9億 4,332万円	8億 7,577万円	92.84%
	資本的	1億 442万円	1億 442万円	100.00%	5億 8,450万円	5億 2,256万円	89.40%

借入金

■市債残高（平成28年3月末現在の未償還元金。利子含まない）

会計名	金額
一般会計	140億 844万円
公共下水道事業特別会計	43億 3,673万円
農業集落排水事業特別会計	2億 6,215万円
合計	186億 732万円

■一時借入金残高

会計名	金額
一般会計	30億円
公共下水道事業特別会計	3億 5,000万円

基金

（基金は、特定の目的のために積み立てた資金のことです）

基金名	H 28.3月末残高
財政調整基金	13億 1,308万円
減債基金	2億 5,159万円
教育施設等整備事業基金	5億 8,162万円
地域福祉基金	3億 7,567万円
震災・原子力災害復興基金	1億 6,366万円
篤志奨学資金給与基金	4,722万円
ふるさと水と土保全基金	2,099万円
文化スポーツ振興基金	1,474万円
白沢総合支所庁舎建設基金	1,135万円
長期避難者生活拠点形成基金	10億 6,794万円
本宮駅東西自由通路等整備基金	3億円
合計	41億 4,786万円

※定額運用基金は含んでいません

■企業債残高（平成28年3月末現在の未償還元金。利子含まない）

会計名	金額
水道事業会計	31億 621万円

■債務負担行為残高

（平成28年3月末現在の未償還元金。利子および事務費を含む）

会計名	金額
一般会計	145億 7,510万円
社会福祉	6,683万円
農林水産	8,299万円
住宅除染	144億 2,528万円
工業用地造成事業特別会計	36億 1,729万円
合計	181億 9,239万円

問 財政課 財政係 ☎ 24-5305

財政状況

下半期の全体概要

平成27年度の一般会計は、当初予算325億4,700万円に前年度の繰越額88億6,350万2千円を加えて、414億1,050万2千円でスタートしましたが、上半期には、16億872万9千円増の補正となりました。下半期には、都市公園遊具更新事業、国民健康保険特別会計繰出金事業、教育施設等整備事業基金積立金、年金生活者等支援臨時福祉給付金給付事業、住宅除染事業、本宮第二中学校環境整備事業等の増、公共下水道事業特別会計繰出金事業、生活保護事業等の補正減を行った結果、9億8,518万2千円増となり、予算の累計は440億441万3千円で当初比6.3%の増となりました。

一般会計の歳入と歳出

■歳入

区 分	予算現額 (内繰越分)	収入済額 (内繰越分)	収入率
市税	39億 3,005万円	38億 9,396万円	99.08%
地方交付税	36億 1,938万円	36億 7,058万円	101.41%
国からの補助金	19億 7,472万円 (8,612万円)	15億 2,359万円 (7,461万円)	77.15%
県からの補助金	271億 7,251万円 (60億 9,547万円)	117億 4,130万円 (41億 674万円)	43.21%
借入金	22億 3,160万円 (3億 4,590万円)	2,190万円	0.98%
その他	50億 7,615万円 (23億 3,601万円)	40億 2,369万円 (13億 2,959万円)	79.27%
合 計	440億 441万円 (88億 6,350万円)	248億 7,502万円 (55億 1,094万円)	56.53%

■歳出

区 分	予算現額 (内繰越分)	支出済額 (内繰越分)	執行率
医療・福祉・保健などに関する費用 (民生費・衛生費)	309億 8,403万円 (59億 8,380万円)	153億 118万円 (37億 5,958万円)	49.38%
道路・公園・公営住宅などに関する費用 (土木費)	37億 8,544万円 (24億 2,764万円)	22億 6,407万円 (11億 8,530万円)	59.81%
小中学校・幼稚園・社会教育などに関する費用 (教育費)	36億 6,242万円 (1億 3,748万円)	21億 8,245万円 (9,582万円)	59.59%
過去に借りたお金の返済金(公債費)	9億 6,692万円	9億 6,464万円	99.76%
産業を育て経済を活性化するための費用 (労働費・商工費)	8億 2,610万円 (2,356万円)	7億 9,590万円 (2,307万円)	96.34%
農業振興に関する費用(農林水産業費)	8億 8,891万円 (1億 4,651万円)	6億 585万円 (7,799万円)	68.16%
災害復旧に関する費用(災害復旧費)	1億 1,795万円 (4,790万円)	1億 546万円 (4,461万円)	89.41%
その他(議会費・総務費・消防費・予備費)	27億 7,264万円 (9,661万円)	23億 7,643万円 (7,408万円)	85.71%
合 計	440億 441万円 (88億 6,350万円)	245億 9,598万円 (52億 6,045万円)	55.89%

全国で大活躍！

芸術文化・スポーツ
 激励金を交付

市は、芸術文化・スポーツ分野で東北大会以上の大会などに出場する人へ激励金を交付しています。全国大会・東北大会で活躍した市民の皆さんをご紹介します。(平成27年4月から平成28年3月末までの開催分)※◎は全国大会、○は東北大会、☆は国際大会
 ※順不同・敬称略

卓球

- ◎第24回東アジアホープス卓球大会 日本代表選考会
- 原愛生斗(本宮)
- ◎第34回全日本クラブ卓球選手権大会 本宮卓球クラブ(女子) 本宮卓球クラブ(男子)
- ◎第33回全国ホープス卓球大会 本宮卓球クラブ(女子) 本宮卓球クラブ(男子)
- ◎全農林全日本卓球選手権大会(ホープス・カブ・パンピの部)
- 原夢璃(本宮) 原愛生斗(本宮)
- 鹿俣葵(青田) 片吉章(仁井田)
- 片吉勇(仁井田) 兼谷彩音(本宮)
- 兼谷遙斗(本宮)
- ◎第15回全国障害者スポーツ大会 橋本弘子(本宮)
- ◎2015年の国わかやま国体 原沙也可(本宮) 滑川明佳(高木)
- ◎天皇杯・皇后杯全日本卓球選手権大会

空手

- 滑川明佳(高木) 原沙也可(本宮)
- ◎第13回全国ホープス選抜卓球大会 鹿俣葵(青田)
- ◎第58回全国空手道選手権大会 武田樹希也(本宮)
- ◎文部科学大臣杯第58回小学生・中学生全国空手道選手権大会 伊藤菜穂(本宮) 横山夏海(本宮)
- 柴原和希(糠沢) 柴原もも(糠沢)
- 林琉斗(本宮) 根本遥貴(本宮)
- 桑沢裕樹(本宮) 堀部優香(糠沢)
- ◎第7回全日本空手道選手権大会(型の部・組手の部) 瀧沢空(岩根)
- ◎第36回全国高等学校空手道選手権大会 佐藤綾音(本宮) 渡部智成(糠沢)
- ◎第44回東北地区空手道選手権大会 根本遥貴(本宮) 根本颯香(本宮)
- 橋本めい(本宮) 林琉斗(本宮)
- 桑沢裕樹(本宮) 伊藤菜穂(本宮)
- 堀部優香(糠沢) 横山夏海(本宮)
- 柴原もも(糠沢) 柴原和希(糠沢)
- 柴原はな(糠沢) 遠藤滴(本宮)
- 佐藤綾音(本宮)

柔道

- ◎全日本学生柔道優勝大会 国分真(本宮)
- ◎第34回全国高等学校柔道選手権大会 国分裕輝(本宮)
- ◎第65回東北高等学校柔道大会 国分裕輝(本宮)
- ◎全日本ジュニアユース綱引き選

チアダンス

- 手権大会 鳴原日和(岩根) 鳴原海斗(岩根)
- 鳴原陸斗(岩根)
- ◎全国高等学校ダンスドリル選手権大会 菊池朋美(本宮)

バレーボール

- ◎全日本9人制バレーボールクラブカップ男子選手権大会 大槻智和(本宮)
- ◎第21回全国高等学校男女バレーボール選手権大会 渡辺寧望(稲沢)

ハンドボール

- ◎全国高等学校総合体育大会ハンドボール選手権大会 阿部奎太(本宮) 遠藤慎太郎(本宮) 佐藤友南(本宮)
- ◎紀の国わかやま大会ハンドボール競技 渡辺菜那(仁井田)
- ◎第24回JOCジュニアオリンピックカップハンドボール大会 矢吹拓海(荒井) 菊地唯人(本宮)
- ◎第39回全国高等学校ハンドボール選抜大会 小沢響(本宮) 矢作陽(糠沢)
- 渡辺美紅(本宮) 佐藤愛水(糠沢)
- ◎第39回東北高等学校ハンドボール選抜大会 佐藤友南(本宮) 小沢響(本宮)

ソフトテニス

- ◎全日本高等学校ソフトテニス選手権大会 渡辺砂和花(仁井田)
- ◎第58回東北高等学校ソフトテニス選手権大会 渡辺砂和花(仁井田)

軟式野球

- ◎第20回太田市市長旗争奪東日本還暦軟式野球大会 本宮まゆみクラブ

トライアスロン

- ◎第21回日本トライアスロン選手権 菊池日出子(高木)

サッカー

- ◎第94回全国高校サッカー選手権大会 武田玲央(荒井)

ダンス

- ◎第7回全国高等学校ダンスドリル冬季大会 菊池朋美(本宮)

ライフル射撃

- ◎全国高等学校ライフル射撃競技選抜大会 国分翔麻(岩根)
- ◎第42回東北総合体育大会 国分翔麻(岩根)

ソフトボール

- ◎第34回全国高等学校ソフトボ

ル選抜大会

- 根本菜夏(高木) 安部季々(本宮)
- ◎第61回全国私立高等学校女子ソフトボール選抜大会 佐藤奏蘭(糠沢)

バスケットボール

- ◎第29回都道府県対抗ジュニアバスケットボール大会2016 先崎慎之助(岩根)

水泳

- ☆FINAスイミングワールドカップ2015東京大会 安田広佳(荒井)
- ☆ジャパンオープン2015 安田広佳(荒井)

硬式野球

- ◎第24回ヤングリーグ春季全国大会選手権 渡辺歩夢(稲沢)

ボウリング

- ◎第70回国民体育大会ボウリング競技会 石塚香織(岩根) 遠藤邦夫(本宮)
- ◎第54回全日本ボウリング選手権大会 石塚香織(岩根) 石塚知明(岩根)
- ◎日本商工会議所会頭杯争奪第49回BPAJ全国ボウリング競技大会 石塚知明(岩根)
- ◎第48回全日本シニアボウリング選手権大会 遠藤邦夫(本宮)

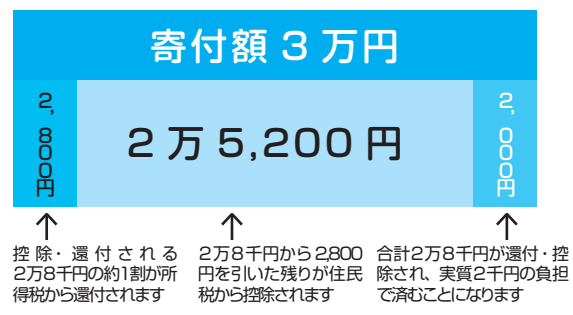


ふるさと納税とは？

平成20年度に創設されました「ふるさと納税（寄付）」は、生まれ育った故郷、ゆかりのある地域、思い出のある地域、大切な人がお住まいの地域を「寄付金」の形で応援できるものです。

本宮市のふるさと納税は平成20年8月にスタートし、平成27年度末までのべ166人の皆さんから、総額6,324万4,401円のご寄付をいただきました。皆さんの温かいお気持ちに、心より感謝申し上げます。いただいたご寄付は、ご厚意に沿うよう本宮市の子育て支援事業や

例：年収 400 万円の独身者が 3 万円を寄付した場合



教育活動推進事業などの貴重な財源として有効に活用させていただきます。

ふるさと納税のメリットは？

都道府県や市町村へ寄付をしていただいた場合に、ふるさと納税（寄付）額のうち2千円を超える部分について、一定の上限まで、所得税や個人住民税から控除されます。毎年12月末までにご寄付いただきました分は、翌年の確定申告で控除されることとなります。
※控除される額は、年収や寄付金額により異なります。

平成27年度
ご寄付をいただいた皆さん

- 〔本宮市〕 齋藤守さん・たい子さん
- 〔郡山市〕 安井潤さん
- 〔福島市〕 遠藤和裕さん
- 〔埼玉県上尾市〕 石渡豊さん 島山稔さん
- 清水義憲さん 島田正一さん
- 〔埼玉県桶川市〕 岡地優さん
- 〔埼玉県北本市〕 新井一徳さん
- 〔埼玉県鴻巣市〕 中屋敷慎一さん 並木正年さん
- 〔千葉県市川市〕 菅野裕夫さん
- 〔千葉県千葉市〕 橋本佐久さん 橋本文子さん
- 日向正博さん
- 〔東京都足立区〕 渡辺憲治さん
- 〔東京都大田区〕 国分秀通さん
- 〔東京都新宿区〕 野口邦和さん
- 〔東京都練馬区〕 菅野 明さん
- 〔東京都港区〕 川名敏雄さん・潤子さん
- 〔東京都小金井市〕 渡辺龍也さん
- 〔神奈川県伊勢原市〕 早坂勇一郎さん
- 〔神奈川県秦野市〕 小倉信子さん
- 〔神奈川県藤沢市〕 前嶋要さん
- 〔静岡県伊豆市〕 遠藤文男さん
- 〔愛知県名古屋市中島区〕 市島宗典さん
- 〔大阪府大阪市〕 糠沢令子さん
- 〔福岡県北九州市〕 川下孝枝さん

寄付の活用先は？

平成27年度にお寄せいただいた寄付金は、次の事業に活用させていただきます。

具体的な事業	事業に充てる額
子育て支援推進事業	155,000円
重度心身障がい児通学支援事業	180,000円
高齢者いきいき交流事業 (郡山女子大学生による高齢者との交流)	180,000円
グリーン・ツーリズム地域推進事業 (大学生との都市交流事業)	360,000円
商工業振興団体支援事業 (商工会運営補助金)	360,000円
防犯灯整備事業	600,000円
小学校読書活動推進事業 (児童用図書購入費)	1,240,000円
小学校(白岩小)読書活動推進事業 (児童用図書購入費)	100,000円
もとみや定住促進事業 (マイホーム取得支援事業)	3,000,000円
本宮市10周年記念事業	520,000円
老人福祉総務事務 (ふれあいサロン活動支援事業)	1,000,000円
子育て支援推進事業 (えぼかでの子育て支援)	1,000,000円
農業地域ふれあい施設管理事業 (ふれあい広場維持管理)	10,000円
合計	8,705,000円

「ふるさと」本宮への応援をお願いします！

就職などで本宮市を離られる方や市外にお住まいのご親戚などに、ぜひ「ふるさと納税（寄附）」をPRしていただき、本宮市を応援していただきますようお願いいたします。

問 秘書広報課 秘書係 ☎ 24-5331

皆さんからの応援、ありがとうございます！！



認知症カフェ

ひまわりカフェが開所

4月16日、本宮字九縄の施設・ぶらっとホームに本宮第一地域包括支援センターによる「ひまわりカフェ（認知症カフェ）」が開所しました。カフェは、認知症の人やその家族が相談・情報交換をする場として、毎月第3土曜日の午前10時から正午まで開かれます。

開所式では、ひまわりカフェボランティア代表の佐藤建一さんから「認知症に関わる人が地域の中で明るく楽しく生活できるようにお手伝いしていきたい」と意気込みが語られました。



ぶらっとホームにオープンした認知症カフェ

直売所がリニューアル

さわちゃんマルシェ開催



多くの来場者でにぎわう産直さわちゃん

4月24日、白岩の「産直さわちゃん」がリニューアルオープンしました。当日は、ピザ焼き体験やスケートボードスクール、農産物直売などを行う「さわちゃんマルシェ」が開催され、多くの来場者でにぎわいました。

産直さわちゃんでは、「農産物の直売所」として新鮮な野菜を提供するほか、「文化の直売所」として、10月までの毎月第4日曜日にさわちゃんマルシェを開催し、野菜の調理や加工方法、薪割り体験などのワークショップを企画していく予定です。

ご子息の思いを実現

中央公民館図書室に開設された菊田文庫

4月21日、中央公民館図書室に菊田文庫が開設されました。文庫に収められた絵本や図鑑など576冊の蔵書は、図書充実のために、菊田トヨさん（本宮）からいただいたご寄付で購入しました。菊田さんの亡きご子息の菊田隆史さんが生前、「子どもたちのために図書館を開きたい」と話していた思いが、今回の菊田文庫につながりました。

開設に際し、トヨさんは「思いが形になって、本人も喜んでいると思う」と笑顔を浮かべていました。

中央公民館図書室の菊田文庫をぜひご利用ください。



中央公民館図書室に開設された菊田文庫と菊田さん

県知事表彰

齋藤さん・根本さん受賞



表彰された齋藤さん（中央）と根本さん（右）

5月11日、福島市で行われた功労者知事表彰式の席上で齋藤正博さん（高木）と根本康弘さん（白岩）の2人が県知事表彰を受賞しました。齋藤さんは、23年間民生・児童委員、民生児童委員協議会長などを務められました。根本さんは、保護司として23年間更生保護に尽力されました。お二人は同日市役所を訪れ、高松市長に受賞を報告しました。高松市長からは、「地域のため今後ともご指導ください」とあいさつがありました。

体力向上対策授業

トップアスリートが指導

5月9日と10日の2日間、市内7校の小学校で、体力向上対策授業が行われ、NPO法人スポーツ塾J.V.I.Cの指導員の皆さんが児童に陸上競技を指導しました。

9日、五百川小学校では赤木健太郎さんと菅原敬弥さんが5・6年生93人に、走り方や走り幅跳び・80メートルハードル走・走り高跳び・100メートル走など、種目別の指導をしました。児童たちは、25日に行われる南達陸上大会に向け、トップアスリートの指導を受け、競技に真剣に取り組んでいました。



子どもたちにハードル走を披露する赤木指導員

百歳賀寿

山中誠治さんが百歳を迎えました

5月10日、山中誠治さん（本宮）が満100歳を迎えられ、百歳賀寿授与式がご自宅で行われました。山中さんは日本宮町出身。子3人、孫8人、ひ孫9人に恵まれました。山中さんからは「これからも元気でいられるように努めたいです」と元気なあいさつがありました。



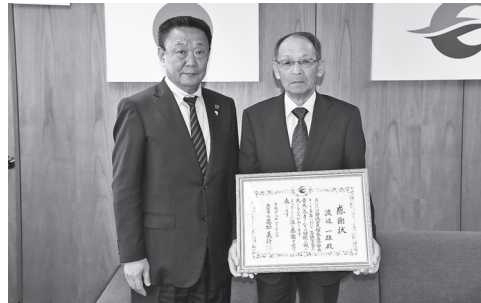
100歳を迎えられた山中さん（中央）

長屋分館前館長

渡辺一雄さんに感謝状を贈呈

4月26日、今年3月まで2期3年、白沢公民館長屋分館長を務められた渡辺一雄さん（長屋）の感謝状贈呈式が市役所で行われました。

高松市長から感謝状が手渡され、渡辺前分館長は、「今後も市のため努力していきます」と話されました。



感謝状が贈られた渡辺一雄前長屋分館長（右）

東京もとみや会通信 その13

『故郷のさくらと歴史そして賛助会員との交流会バスツアー』

去る4月24日、25日に「東京もとみや会」設立1周年を記念し、故郷の桜と歴史そして、賛助会員と会員の交流を図るためのバスツアーを実施致しました。1日目、上野駅前から会員21名が乗車出発、昼には本宮市白沢地区高松山観音寺に到着し、初めに、「城ノ内古戦場の枝垂れ桜」を鑑賞し地元の人からお茶のおもてなしを受け感動しました。ほかにも複数の桜名所と観光地を巡り、また、農産物直売所では物品の買い物支援、本宮地区では「日輪寺の枝垂れ桜」、そして、「本宮映画劇場」では日本に1台のみのカーボン映写機による上映を特別に鑑賞ができ童心に戻りました。夕方からは「賛助会員と会員の懇談交流会」を本宮市内で開催し、市から高松市長ほか2名はじめ賛助会員9名、合計33名出席のもと、私たち会員との懇談・交流を深めることができました。 ～7月号につづく～



東京もとみや会 副会長
福本 賢太郎さん

入会およびお問い合わせは、下記「東京もとみや会」事務局へ
千葉県柏市南逆井6-3-13 野地 博 ☎04-7175-0517 E:メール hiroshi-ni@jcom.home.ne.jp

こんにちは！市長です vol. 44



本宮市長
高松 義行

「ご支援に感謝」

皆さん、こんにちは。

今年のゴールデンウィークは、平日の2日を休めば10連休の方もいらっしゃるようです。幸い好天に恵まれ、行楽にシヨッピングに農作業にと、皆さんそれぞれお過ごしになられたことと思います。

さて、4月14日に発生しました熊本地震から1カ月が経過いたしました。未だに約1万人の方々が避難生活を続けています。被災された皆様、そして避難を強いられる皆様のご心労はいかばかりかと改めてお見舞い申し上げます。本市では、「熊本地震災害復旧応援支援金」の募金箱を市内6カ所に設置し募金を呼びかけましたところ、復興の一助になればと多くの市民や市内の団体等から、その思いをお預かりいたしました。お預かりしました支援金について

は、「全国へそのまち協議会」に加盟し、本市と災害時相互応援協定を締結している熊本県山都町へ送ることができました。被災された方々が1日も早く日常生活を取り戻す一助になればと考えております。今後も募金箱は設置しておりますので、温かいご支援をいただきますようお願い申し上げます。

6月21日から7月29日まで、市内14会場で地域懇談会を開催いたします。市民の皆様のご意見、ご提案をお聞きし、市政に反映させてまいりたいと思っておりますので、お問い合わせの上、是非ご出席ください。

また、6月には市議会定例会が開催されます。市議会はどんなでも傍聴できますので、お出でいただき感想等をお聞かせいただければ幸いです。

間もなく梅雨の時期がやってまいります。日々、暑さも増してきておりますので、お体には充分ご留意のうえ、お過ごしください。

（5月20日執筆）



本宮まゆみ小学校

①



岩根小学校

②



五百川小学校

③



糠沢小学校

⑥



本宮小学校

④



和田小学校

⑤

笑 小学校6校で運動会 笑顔と元気いっぱい

4月30日、本宮小・本宮まゆみ小・五百川小・岩根小・和田小・糠沢小の6校で運動会が開かれました。各学校では「最後まで 仲間を信じて 一致団結 勝ち進め!」「紅白も 最後まであきらめず力を合わせて がんばろう!」など運動会のスローガンを掲げ、チームに分かれて競いました。

競争や綱引き、騎馬戦のほか、学校それぞれのユニークなチャンス走が運動会を盛り上げていました。

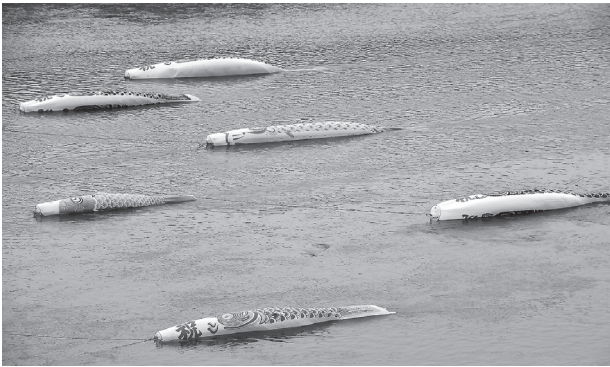
①本宮まゆみ小。紅白大綱引き ②岩根小。岩根っ子タイフーン ③五百川小。チャンス走「いい湯だな♨」 ④本宮小。6年150メートル走 ⑤和田小。タイヤうばいたいや〜 ⑥糠沢小。激突!糠沢決戦!!

こいのぼりが川泳ぐ

阿武隈川のこいのぼり

4月29日から5月5日の間、安達橋と昭代橋の下を流れる阿武隈川をこいのぼりが泳ぐ光景が見られ、多くの通行人が橋の上から興味津々な様子で見下ろしていました。

こいのぼりは、「高木地区を水害から守る会」の役員14人が、川に親しむとともに、無災害、子どもたちの健全育成を願い取り付けました。



阿武隈川を泳ぐこいのぼり

やかなフジのカーテン広がる

みずきが丘のフジが満開

岩根のみずきが丘住宅団地では、5月上旬、住宅団地の入口にあるフジが満開を迎え、住民の皆さんの目を楽しませていました。

みずきが丘住宅団地の春の風物詩ともなっているこのフジ棚は、団地の造成が始まった頃に植えられ、町内会の皆さんで毎年手入れされています。



見頃を迎えたみずきが丘のフジ棚

白熱した試合を繰り広げる参加者



日々の鍛錬を気合いに込めて！

第3回宇井正三杯争奪少年剣道大会

5月5日、宇井正三杯争奪少年剣道大会が白沢体育館で開かれ、県内の小・中学生約400人が剣の腕前を競いました。大会は、旧白沢村で剣道の指導に当たった宇井正三さんの門下生らをはじめとした白沢剣友会が主催で、青少年の健全育成を願い、毎年5月5日こどもの日に開催しています。

チーム一丸となって試合を繰り広げる選手たち



一球に熱い思いをかける！

第12回うつくしまスプリングカップ

ドッジボールのうつくしまスプリングカップが5月1日、白沢体育館を会場に開催されました。

小学生の部には、県内外から17チーム約200人が出場。AコートBコートに分かれ、予選リーグと決勝トーナメントで優勝を争いました。本宮市からは、本宮ドッジボールスポーツ少年団が出場しました。

私の 随想録



今回のライター

安沢 耕一さん

— Kouichi

(松沢)

— Anzawa —



14年続けている消防団活動。安沢さんは白沢第6分団の機関長として、地元・松沢を火災・災害から守っています。



「郷土愛」

私は松沢の地で幼少期から現在まで生活してきました。

白沢村から本宮市に変わりはしましたが、自然豊かで住みやすく隣近所の温かい輪のある環境は今も変わっていません。祖父母から親へとつないできたこの郷土を私も子どもたちへとつないでいきたいと思えます。

そつした志のもと、地域貢献の1つの手段として、消防団への入団がありました。私は22歳で入団し今年で14年目に入りました。右も左も分からなかった新入団員時から1年2年と、訓練を積み、また、火災現場での経験や台風などの自然災害での経験を重ね、少しずつではありますが、「消防団員として成長できているかなあ」と思っています。

そんな中、東日本大震災から今年で5年が過ぎ、今年の3月11日に浪江町で行われた浪江町消防団と本宮市消防団の「行方不明者合同捜索」に私も参加させていただきました。

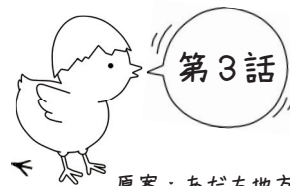
きました。自分の足で沿岸部の現状を見て感じる事ができ、改めて震災と津波被害の大きさを思い知らされました。また、震災時に、地域住民のために我が身も顧みず消防団員の使命を全うし続けた皆さんのことを思うと言葉では言い尽くせぬ思いがこみ上げてきます。私も郷土を愛する心は同じです。消防団員として法被はっぴをあずかった以上は、日頃の訓練に精進し、一消防団員としての志をもつて、松沢地区また本宮市からの火災・災害ゼロを目標にこれからも努めてまいりたいと思っております。

8月号は私が書きます！



次回は遊佐隆信さん（本宮）です

し ← ち ← わ ← の ← た ← も ← こ ←



原案：あだち地方地域自立支援協議会
生活支援部会

イラスト：さくらさら

～聴覚障がいを持つ人に出会ったら～



※障がいは多種多様であり、同じ障がいでも一人一人状態が違います。このマンガの内容は一例です。



生活支援部会
梁取 夕季さん

聴覚障がいとは、「聞こえにくい、または聞こえなくなっている状態」のことです。
見た目では分かりにくく、障がいの程度もさまざままでコミュニケーションの障がいとも言わ

れます。また、一人一人、聞こえ方もコミュニケーションの仕方も異なっています。手話、筆談、身振り手振り、表情、空書き、口話や読話（口の動きを読む）、携帯電話やスマートフォンなどを利用するなど、さまざまな方法でコミュニケーションを取ることができます。また、話す相手や場面によって複

数の手段を組み合わせた使用分けたりします。まず、聞こえない・聞こえにくいことを想像してみてください。そして、コミュニケーションをとる場合は、相手と目を合わせて分かりやすくはつきりと話し（書き）始めてみてください。伝えよう、分かるうとする気持ちがとても大切です。

あだち地方地域自立支援協議会とは？

本宮市・二本松市・大玉村の2市1村で構成され、地域の障がい福祉に関わる関係者の連携や支援体制などについて協議を行う会です。

問 社会福祉課 社会福祉係 ☎ 24-5371



斎藤信也さん・里奈さん

旦那さんは大玉村、奥さんは二本松市出身。糠沢在住。入籍したばかりの新婚カップルです。結婚を機に本宮市に移住しました。

移住・定住ポータルサイトでは、本宮市内の不動産や仕事、子育て情報、移住者の声などを掲載しています。
<http://www.city.motomiya.lg.jp/site/teijyu/>



■結婚を機に本宮に
大玉村、二本松市出身の私たちは、結婚を機に家を建てる場所を探していたところ、本宮の今の土地を見つけました。5月に入籍し、今新居に引っ越し作業を進めています。本宮は子育て環境が充実していますね。子どもの頃、みずいる公園に遊びに来ました。スーパーなどお店が多

くあるのも魅力です。また、どこに行くにも交通の便がいいです。
■移住を考える人へのアドバイス
結婚する前は市外のアパートにいましたが、夜の騒音に悩まされることもありました。今の場所はとても静かで満足しています。のんびりできるので子育てするにも良い環境だと思いますよ。

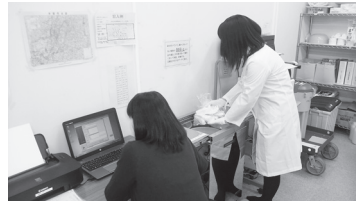


復興のあゆみ

Re: もとみや

『あゆみ1歩』

一 野山の山菜は測定をお勧めします!



【測定の申し込み先】(受付時間(平日)午前9時30分から午後4時30分まで)
放射能除染・モニタリングセンター ☎ 63-2682
白沢測定所(白沢老人福祉センター内) ☎ 44-2706
荒井測定所(荒井地区公民館内) ☎ 24-8781

■測定結果 件数上位 10 品目

【集計期間 4月1日~4月30日】

品目	件数(件)	内訳			
		検出数	最小値	最大値	100Bq以上の検出数
たけのこ	85	18	10.67	235.21	1
タケノコ(煮たもの)	23	7	15.31	55.60	—
わらび	10	3	57.10	191.90	2
こしあぶら	7	5	441.00	1,603.70	5
たらすの芽	7	1	65.40	65.40	—
ワラビ(茹でたもの)	6	3	39.50	404.90	2
ふぎ	6	—	—	—	—
こごみ	3	—	—	—	—
ぜんまい	3	—	—	—	—
葉玉ねぎ	3	—	—	—	—

※検出限界値：非破壊式測定器 25 ベクレル/キログラム
破壊式測定器 10 ベクレル/キログラム

4月に測定を行った自家用農産物は、27品目、175検体でした。その結果、畑で採取した農産物から、基準値を超えるものはありませんでしたが、野山で採取した山菜などからは、一部基準値を超える品目がありました。

自家用農産物は、食べる前に市の測定所で測定すること

をお勧めします。なお、販売されている品目は、出荷業者が検査を行っていますので安心です。



■搬入後の仮置き場の放射線量

【5月16日現在】

地区名	測定値(平均値) マイクロシーベルト/時	
和田	0.10	
長屋	0.09	
高木	0.17	
仁井田	山田	0.10
	下ノ原	0.08
	瀬戸川	0.08
関下	0.08	
稲沢	0.07	
松沢	0.07	
糠沢	0.09	
白岩	0.07	

市では、住宅除染の平成28年度全地区完了を目標に作業を進めており、10地区について完了しています。現在、本宮・青田・岩根地区で作業を進めています。

『あゆみ2歩』

一 3地区で住宅除染進行中 4地区で仮置き場整備中

■作業中の住宅除染の進ちょく状況

【5月6日現在】

進ちょく	地区数	地区名
作業中	3地区	本宮 76%
		青田 8%
		岩根 8%
全体	13地区	80%

☎ 63・2682
放射能除染・モニタリングセンター

仮置き場については、荒井青田地区で造成工事が進んでおり、本宮、岩根地区で搬入作業が行われています。

■出荷制限品目

【5月15日現在】

区分	品目	制限の内容
山菜	たけのこ	①出荷制限
	ふきのとう (野生のものに限る)	
	たらのめ (野生のものに限る)	
	こしあぶら	
きのこ	原木しいたけ(露地)	①出荷制限
	野生きのこ (菌根菌類、腐生菌類)	
食肉	いのししの肉	②摂取制限
	かるがもの肉	①出荷制限
	きじの肉	
	くまの肉	
	うさぎの肉	
	やまどりの肉	

問 農政課 農政係 ☎ 24-5385

市内で生産される農林作物のうち、次の品目については、現在、出荷制限になっています。「①出荷制限」とは、国や県より摂取や出荷などを差し控える

『あゆみ3歩』

一 出荷制限品目のお知らせ

るよう要請されている品目で、「出荷、販売」また、誰かに譲り渡すこともできません。(ただし、生産者等が市の簡易モニタリング検査を行い、自家消費することは可能です)「②摂取制限」は、出荷制限に加えて、自家消費もできません。



サンド伊達さんは本宮に縁があった!?



みなさん、こんにちは。「ON AIR77.7 FM モットコム情報」のナビゲーター「DJマイク」です。今回はモットコムで絶賛放送中のサンドウィッチマンさんから、皆さんにメッセージをもらいました。

伊達) どーも、サンドウィッチマンの伊達でーす
富澤) 富澤でーす
伊) 本宮市の皆さんどうもこんにちは
富) こんにちは
伊) 郡山とですわ、二本松の間に本宮ってのはありまして、僕は郡山に住んでたのでね、よく通っていた訳ですよ。
富) おお
伊) 実は19歳の頃に東北自動車道で事故ってしましまして
富) 交通事故?
伊) 交通事故で。運ばれた病院が本宮の谷病院なんですよ。
富) んー!!縁がありますね
伊) 縁があるんです、実は。谷病院の先生にね、適切な処置をしてもらって、まあ今も右腕に跡が残ってますけども、非常にあの・・・回復しましたよ。もうね、20年以上前の話ですけども。
富) うーん
伊) 谷病院にね、すごく綺麗な看護師さんがいたんですよ。
===== 中略 =====
伊) 本宮といえば僕は谷病院ですわ。あと4号線沿いに宇佐美っていうガソリンスタンドがあって、またでっかいガソリンスタンドでね、トラクトレーラーなんか給油できる所で、そこでよくガソリン入れてましたね!
富) (笑) まあ、そういったいろんな思い出話なんかもたまに飛び出す「ラジオやらせろ!」でございます。
伊) はい、ぜひこれからもお聴きください。
サンド) よろしく願います!



放送 毎週日曜 15:00 ~ 15:28
再放送 毎週土曜 22:00 ~ 22:28

仙台出身のお笑い芸人「サンドウィッチマン」の伊達みきお、富澤たけしの二人による爆笑!?トーク番組。二人の身近な情報などをぶっちゃけトークが炸裂。
宮城県仙台市泉区出身という縁から、地元FM放送局である「fmいずみ」と意気投合。「地元でラジオ番組をやろう」という話になり、初の冠番組として07年7月よりスタート。M-1優勝前の番組で「ラジオはずーっとやります!」と宣言したとおり、現在も超多忙なスケジュールのなか、「ラジオって楽しい〜」と番組を継続中。現在、東北のコミュニティFMを中心に26局にて放送中。

サンドウィッチマンさんの完全メッセージと音声メッセージは下記QRコードにアクセス (YouTubeで再生中) または、FMモットコムホームページ <http://www.fm-mot.com> インフォメーションテーム「インフォメーション」



問 FMモットコム 本宮市本宮字南町裡 26-11
☎ 24-9177 web@fm-mot.com

学び・文化・スポーツの広場



The CORNER of LEARNING / CULTURE / SPORTS

問 生涯学習センター (中央公民館内)
 中央公民館図書室
 本宮字矢来39-1 ☎33-2611
 白沢公民館
 白岩字堤崎500 ☎44-2350
 しらさわ夢図書館
 白岩字堤崎500 ☎44-2112

上尾市で少年野球教室に参加

軟式野球スポ少

5月7日・8日に本宮市の軟式野球スポ少少年団3チームが、上尾市で西武ライオンズのプロコーチによる「少年野球教室」に参加しました。

この野球教室は、上尾市が東日本大震災を契機に始めたスポ少少年団野球交流事業で、上尾市が継続的に支援している本宮市と陸前高田市のスポーツ少年団が招待されたものです。

キャッチボール、守備や打撃の基本を学ぶとともに、本宮市3チーム

と陸前高田市や上尾市のチームとの交流試合を実施し、選手をはじめ保護者同士の交流を深めました。



野球教室に参加した市内3つのスポ少

英語と欧米文化を体験

『英語のおはなし会』開催

しらさわ夢図書館では、子どもの読書週間の特別企画として4月24日に『英語のおはなし会』を開催しました。おはなし会では、英語指導助手のジェフ先生においでいただき、英語の絵本の読み聞かせをいただきました。子どもたちはジェフ先生のジャスチャー入りの読み聞かせを楽しんで聞いていました。

そのあと、この時期のキリスト教の行事であるイースターを体験。ジェフ先生と一緒に「エッグレース」や「エッグペイント」を楽しみました。

子どもたちは、生の英語に触れ、英語という言葉へ興味を持ち、欧米の文化への理解を深めることができました。



英語の読み聞かせを聞く参加者

キャラクター
モトム(本夢)くん



本宮は みんなが愛する 本の街

しらさわ夢図書館 中央公民館図書室 からの ご案内

新着本

※絵本・児童書・紙芝居※

- ・なるほど!お金のはなし… マーティン・ジェンキンス
- ・光を失って心が見えた…………… 新井淑則
- ・14歳からの宇宙論 …………… 佐藤勝彦
- ・イーダ…………… ヨルン・フォーレム
- ・もか吉、ボランティア犬になる。… 江川紹子
- ・昔の玩具大図鑑…………… 井上重義
- ・家族になったスズメのチュン… 竹田津実
- ・テレジンの小さな画家たち…………… 野村路子
- ・のっぽのサラ… パトリシア・マクラ克蘭
- ・けん玉スポーツ教室…………… 藤原一生

※一般書・実用書※

- ・日本はなぜ核が手放せないのか… 太田昌克
- ・格差固定…………… 三浦 展
- ・追いつめる親…………… おおたとしまさ
- ・文系の壁…………… 養老孟司
- ・3分診療時代の長生きできる受診のコツ45 …………… 高橋宏和
- ・嫌老社会を超えて…………… 五木寛之
- ・黒霧島物語…………… 馬場 燃
- ・今伝えておきたい、庭師のワザ… 秋元通明
- ・介護柳川…………… キラク介護柳川運営事務局
- ・泣いて笑って楽しい子育て…………… 中村昌代

※これらの図書は、どちらの窓口からも借りることができます。ただし、移送などで少々時間をいただく場合がありますので、ご了承ください。(視聴覚資料は、図書館でのみ貸出・返却となります)

イベント

■赤ちゃん・妊婦さんおはなし会

と き：6月24日(金) 11:00~11:20
 ところ：しらさわ夢図書館 視聴覚室
 内 容：赤ちゃんへの絵本の読み聞かせやわらべうた、親子でのふれあいあそびなどを行います。また妊婦さん、新米ママ向けの赤ちゃんへの接し方や子育て豆知識などについてもお話します。
 対 象：赤ちゃん(0・1・2才くらいまで)とその保護者、妊婦さんとその家族

■ドリームおはなし会

と き：6月26日(日) 11:00~11:30
 ところ：しらさわ夢図書館
 内 容：絵本の読み聞かせ、紙しばい、手袋人形、パネルシアター、エプロンシアターなど親子でいっしょにお話を楽しみます。
 対 象：幼児~小学生とその保護者 子どもの本やお話に興味のある一般

イベント・講座

キネクト大会

テレビの前で実際に体を動かして遊ぶゲームが楽しめます。

時 6月18日(土) 午後2時から4時

場 えぼか(中会議室)

料 無料

定 先着25人

問 えぼか ☎63・2780

押し花のメッセージカード作り

いろいろな花で季節を感じながら、メッセージカードを作ってみませんか。

時 6月25日(土) 午前10時から正午

場 えぼか(わくわく広場)

講 鈴木 九良子先生

問 えぼか ☎63・2780



「就職相談会」開催

時 6月16日(木) 午前9時から正午

場 中央公民館 1階 第2研修室

対 ①本宮市内に居住する人(新卒学生なども含む) ②原発事故の影響により本宮市内へ避難されている人

内 就職相談、職業紹介、応募書類の書き方など。

講 ふくしま就職応援センターの相談員(キャリアカウンセラー)

申 予約不要。相談費用も無料です。

問 商工観光課 商工労政係

☎24・5381

えぼかの台所

「毎日、手軽に続けられる」を目標に、栄養教室を開催します。

時 ①糖尿病予防について

【7月】1日(金)、6日(水)、22日(金)

②体力維持について

【8月】5日(金)、10日(水)、19日(金)

③高血圧予防について

【9月】2日(金)、12日(月)、21日(水)

④免疫力について

【10月】3日(月)、5日(水)、21日(金)

※いずれも、午前10時から午後1時

場 えぼか(2階調理室)

料 調理実習代 約300円から500円(当日徴収) ※調理実習室代は実習内容

によっては変動があります。

定 各教室30人

申 申込用紙を記入のうえ保健課へ、または電話申込みできます。それぞれの締め

切りは、実施日の10日前です。 ※当日は、エプロン、三角巾(バンダナ)、筆記用具、調理実習代をお持ちください。

問 保健課 健康増進係(えぼか内)

☎63・2780

もとみやグローバルセミナー

『世界がもし100人の村だったら』

世界を100人の村に縮めてみると、英語を話す人は何人? 字が読める人は何人? など具体的な数字をあてて、世界の多様性について学びます。

時 7月2日(土) 午前10時から11時30分

☎24・5381

場 えぼか(中会議室)

料 無料

対 高校生以上

定 先着60人

申 6月17日(金) までに、申込用紙を記入のうえ、提出してください。申込

用紙が必要な人は、ご連絡ください。(電話・FAX・メールによる申し込みも可能です)

政策推進課 政策推進係

☎24・5321

募集

第9回市民登山参加者募集

時 7月10日(日) 午前7時から午後4時30分(予定) 本宮市役所前集合・出発

場 箕輪山(1,728メートル) 鬼面山(1,481メートル)

◆コース 横向温泉登山口スタート
A・箕輪スキー場登山ルート(箕輪山→鬼面山→お花畑→野地温泉口)
B・旧土湯峠ルート→(お花畑散策→鬼面山→野地温泉口)

対 中学生以上の本宮市民で健康な人

定 40人(先着順) 最少催行25人

申 1人 4千円、高校生 2千円(当日持参で入浴代を含みます)

問 6月15日(水) 午前9時から生涯学習センターへ来館いただくか、電話でお申し込みください。

生涯学習センター ☎33・2611

ここから下は広告欄です。広告掲載を希望される人は、市役所秘書広報課へお申し込みください。

洋服お直しお気軽に!

礼服

直せば着れる物
沢山あります
—ご相談無料—
もったいない
運動推進中!

紳士・婦人各種 衣料品全般 学生服全般

こんなお困りありませんか

- ・なんか体に合わない! ・なんかみっともない!
- ・サイズが大きい・小さい・長い・短い!
- ・お譲り品で体に合せたい・病気で痩せてしまった!

お直し工房

ロゼクリーニング本宮店 (備カミカワ服飾)

■お問合せ TEL33-4512

本宮市本宮字中條1-4 (二本松信金となり)

地球にやさしい環境作り太陽光発電でエコライフ

太陽光発電・蓄電池プロ施工

パネル洗浄・特殊コーティング

(発電効率UP!)

太陽光施設維持管理・メンテ

お気軽にお問い合わせください!

グリッド株式会社 本宮市高木字井戸上46番2 (※もとみや台入口)

(旧株式会社レジデンス茶園) TEL 0243-24-7772 FAX 0243-24-7773



金婚夫婦の皆さんを表彰します

福島県老人クラブ連合会と福島民報社では、結婚して50年の金婚式を迎えるご夫婦に「金婚表彰」を行います。該当基準を満たし、表彰を希望される人はお申し込みください。

対 昭和41年1月1日から同年12月31日までに結婚された夫婦、またはそれ以前に結婚され、表彰を受けていない夫婦で今回希望される夫婦

申 7月8日（金）までに、高齢福祉課または地区老人クラブにお申し込みください。

問 高齢福祉課（えぼか内）

☎ 63・2780

平成28年度福島県警察官および福島県警察職員採用候補者選考予備試験の実施

- 募集職種及び採用予定人数
 - 福島県警察官（合計4人程度）
 - 警察官（大卒程度） 柔道1人程度
 - 警察官（大卒程度） 剣道1人程度
 - 警察官（高卒程度） 柔道1人程度
 - 警察官（高卒程度） 剣道1人程度
 - 福島県警察職員（合計4人程度）
 - 少年警察補導員 3人程度
 - 犯罪鑑識技術員（指紋） 1人程度
- 日程等
 - 申込受付期間 7月8日（金）から8月12日（金）まで
 - 第一次試験 9月17日（土）

（3）第二次試験 10月29日（土）から30日（日）のうち指定する1日

（4）採用予定日 平成29年4月1日

募集詳細は、県警ホームページをご確認ください。

福島県警ホームページ

<http://www.police.pref.fukushima.jp/>

問 採用フリーダイヤル

0120・276・314（採用係直通）

健康

ボディリメイクスクール

体型が気になる、運動を通して健康になりたい、みんなで楽しく身体を動かしたいという人、えぼかで一緒に汗を流してみませんか。

時 ①6月3日（金） ②6月24日（金）

③7月8日（金） ④7月22日（金）

いずれも午後1時30分から

場 えぼか（健康増進広場）

内 ストレッチと筋力アップトレーニング

※水分補給用の飲み物・ヨガマットなど（持っている人）をご持参ください。

申 不要

問 保健課 健康増進係（えぼか内）

☎ 63・2780

心の健康づくり事業「こころの相談室」

専門家（臨床心理士）が、心の悩み、不安などの相談に応じます。

時 6月24日（金）①午後1時から ②午後2時から ③午後3時から

場 えぼか

申 完全予約制ですので、事前に電話

などでお申し込みください。

保健課 健康増進係（えぼか内）

☎ 63・2780

データヘルス計画を策定しました

本宮市データヘルス計画を策定しました。詳しくは、本宮市ホームページをご覧ください。また、冊子は市役所市民ホール、白沢総合支所市民福祉課にありますので、ぜひご覧ください。

本宮市国民健康保険データヘルス計画策定のお知らせ



QRコードから簡単にアクセスできます

問 市民課 国保年金係

☎ 24・5342



ここからは広告欄です。内容についてのお問い合わせは、直接、広告主へお願いします。



オーブの「ご法宴」
会席膳 4,000円～
(税サ別)

■イス席でのご準備■
室料無料・バス送迎有(有料)

オーブのランチ

- ◎ワンコインランチ ¥500 (税込)
- ◎オーブランチ ¥800 (ドリンク付:税別)
- ランチ: 11:30～14:30 (LO.14:00)
- ディナー: 17:30～21:30 (LO.21:00)

ネーブルシティもとみや aube

TEL.24-8140 FAX.24-8141

〒969-1131 本宮市本宮南町裡 38 URL <http://www.m-mot.com/aube/>

盲導犬・点字ふれあい体験

福島県点字図書館では、盲導犬の紹介をはじめ、目の不自由な人が利用する福祉機器や点字・録音図書の見学、どなたにもできる「点字しおり」作りの体験コーナーなどを行う「移動点字図書館」を実施します。

時 7月3日(日) 午前10時から午後3時
場 えぼか

内 ①盲導犬や白杖の紹介、歩行体験
②福祉機器・用具の展示(拡大読書機・ルーペ・音声読み上げパソコンなど)

③視覚障がい者の生活に役立つ身近な便利グッズの紹介

④点字で「しおり」を作ろう(点字体験)
⑤CD図書再生機「プレクストーク」の体験

⑥点字・録音図書、雑誌の展示、利用登録の相談など

料 無料(申込不要)

対 どなたでも参加できます。お気軽にご来場ください。

問 福島県点字図書館※月曜・祝日は休館
024・531・4950



介護者のつどい

在宅で介護されている人を対象に、次のとおり介護者のつどいを開催します。

介護について同じような立場の人との話し合いや交流をすることにより、一緒に心身をリフレッシュしてみませんか?

時 6月20日(月) 午前10時から午後3時
場 えぼか(健康増進広場)

内 ①午前10時から11時30分 「ハンドマッサージ」 講師:本宮美容師会
会長 本間 妙子氏

②午前11時30分から午後3時 昼食、介護についての情報交換など

対 要支援・要介護認定を受けた在宅の高齢者を介護している市内在住の家族
定 先着30人

料 無料(昼食付)

申 参加される人は6月15日(水)までに、各担当地域包括支援センターへご連絡ください。※なお送迎も行いますのでご希望の方は併せてご連絡ください。

●本宮第一地域包括支援センター(担当地域:本宮市本宮・高木)
024・6220

●本宮第二地域包括支援センター(担当地域:青田・荒井・仁井田・岩根・関下)
034・3344

●白沢地域包括支援センター(担当地域:和田・糠沢・白岩・長屋・稲沢・松沢)
024・5131

虐待を受けたと思われる子どもがいたら。

ご自身が出産や子育てに悩んだら。

子育てに悩む親がいたら。

全国共通3桁ダイヤル
189 (いちはやく)
24時間、児童相談所につながります

「もしかして」あなたが救う 小さな手

児童虐待は社会全体で解決すべき問題です

地域の方々のちょっとした「目くばり」「気くばり」で、子どもを虐待から救えます。

「おやっ?」と気になることがありましたら、すぐにお電話をください。

※連絡は匿名で行うことも可能です。
連絡者や内容に関する秘密は守られます



問 子ども福祉課内 家庭児童相談室
024-5376

ここからは広告欄です。広告掲載を希望される人は、市役所秘書広報課へお申し込みください。

住宅設備・水廻りのリフォーム 見積および相談無料

TOTOリモデル工事店/三菱ヒートポンプ式床暖房認定工事店/
トレーサーガス式微少漏水検知

台所・トイレ・洗面所・浴室・ボイラー・エアコン 販売 設置 修理

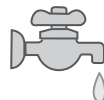
タカマツ
TAKAMATSU

〒969-1168 本宮市本宮字一ツ屋12-7

☎ 33-5242



水まわりのリフォームで快適な暮らしを!



お風呂・台所・トイレ・洗面台の
リフォームなら当社におまかせ!
給湯器など水道設備の修理も承ります



(株) 小山設備

代表取締役 小山 宏

〒969-1124 本宮市本宮字仲町39

TEL 0243-33-3031 FAX 0243-33-3036

子育て・教育

「児童手当現況届」の提出月間です

児童手当を受給している人は、毎年6月が「現況届」の提出月です。

この届は、6月1日現在の状況を記載し、児童手当を引き続き受ける要件があるかどうかを確認するために行います。「現況届」を提出しないと、6月分以降の手当を受給できませんので、ご注意ください。

※提出が必要な人には、6月上旬までに通知しますので、ご確認ください。

【現況届に必要なもの】

- ① 印鑑 ② 受給者の健康保険被保険者証のコピー（国民健康保険加入者は必要ありません） ③ その他、必要に応じて提出する書類があります。

【提出期限】 6月30日（木）

☎ 24・5375
 問 子ども福祉課 子育て支援係

情報公開制度・個人情報保護制度の運用状況を公開します

市では市の取り組み・活動を市民の皆さんに説明する責務を果たすために情報公開を行っています。

また、個人情報の適正な取り扱いと個人の権利利益の保護を行っています。

◆情報公開制度運用状況

本宮市情報公開条例第16条の規定に基づき、平成27年度の運用状況を次のとおり公表します。

- 開示請求件数 14件
- 開示件数 13件
- 取り下げ 1件

◆個人情報保護制度運用状況

本宮市個人情報保護条例第31条の規定に基づき、平成27年度の運用状況を次のとおり公表します。

- 開示請求件数 5件
- 部分開示 5件
- ◆ 個人情報の訂正及び利用停止請求 0件
- 訂正請求件数 0件
- 利用停止請求件数 0件

問 総務課 総務係 ☎ 24・5301

◆検察審査員に選ばれたら？

検察審査員は、法律の定めにより、選挙権のある人の中から選ばれた検察審査員候補者から3カ月ごとにくじで選ばれます。

検察審査員は、検察審査会の構成メンバーであり、検察審査会は11人の検察審査員が、会議において、交通事故の加害者や窃盗、傷害の犯人を検察官が裁判に掛けなかったこと（不起訴処分）がよかつたかどうかについて、一般国民の良識に従って判断することが主な仕事です。

検察審査員法の施行から、これまで全国58万人以上の人が検察審査員（または

補充員）に選ばれています。これまでに実際に検察審査員をされた多くの皆さんからは貴重な経験をすることができ感謝したいという言葉が寄せられています。

いつかあなたも検察審査員に選ばれるかもしれません。検察審査員に選ばれたら、ぜひ会議に出席してください。

また、検察審査会の窓口では、申し立てについての相談を行っています。詳しくは、郡山検察審査会事務局にお問い合わせください。

問 福島地方裁判所郡山支部内 郡山検察審査会事務局
 ☎ 024・932・5656

平成28年経済サンセス - 活動調査へのご回答はお済みでしょうか

調査員から調査票を受取られた事業所等の皆様は、6月7日（火）までにインターネットでご回答いただくか、調査票を調査員へお渡しください。郵送で調査票を受取られた企業の皆様は、インターネットでのご回答または、調査票を郵送してください。

総務省・経済産業省・福島県・本宮市
 経済サンセス - 活動調査については、キャンペーンサイトをご覧ください。

経済サンセス2016

検索

<http://www.e-census2016.stat.go.jp/>

ここからは広告欄です。内容についてのお問い合わせは、直接、広告主へお願いします。

水道工事はお任せ！本宮市水道工事指定店会

- オオナミ(株) ☎(33)10001
本宮市高木字戸崎63番地3
- ㈲光設工業所 ☎(33)18995
本宮市青田字孫市2番地25
- ㈲小山設備 ☎(33)3031
本宮市本宮字仲町39番地
- ㈲須藤住機工業 ☎(34)55526
本宮市本宮字小幡33番地1
- ㈲タカマツ ☎(33)5242
本宮市本宮字一ツ屋12番地7
- ㈲浜野和水道 ☎(33)2788
本宮市本宮字塩田49番地2
- ㈲本宮設備 ☎(33)25992
本宮市本宮字南町144番地1
- ㈲三和設備 ☎(44)4542
本宮市和田字作田3番地1



真心・親切、お客様の足となり日々安全運転！
 一般貸切旅客自動車運送業
 小型バスから大型バスまで

観光・研修会・冠婚葬祭等バスのご用命は
協和交通株式会社

TEL 0243-34-4450 FAX 0243-34-4481
 〒969-1101 福島県本宮市高木字猫田53-1

平成28年度福島県市民交通災害共済加入者を募集しています

福島県市民交通災害共済は、交通事故被災者の方を救済する目的で県内すべての市で実施している制度で、国内の交通事故による災害の程度に応じて、見舞金が支給されます。万が一の事故に備え、家族全員でのご加入をお勧めします。

- 会費 年間1人 500円
- 加入資格 本宮市に住民登録をされている人
- 共済期間 加入日の翌日から平成29年3月31日
- 申込方法 各世帯に配布された申込書に会費を添えて、行政区長を通じてお申し込みをされるか、市役所 防災対策課、白沢総合支所 市民福祉課へ直接お申込みください。
- 請求期間 事故発生日から2年間
※請求に関する詳細は、申込書裏面の請求方法をご覧ください。
- 共済見舞金の額

等級	災害の程度	支給額
1	死亡した場合	100万
2	入院通院日数 270日以上	30万
3	入院通院日数 200日以上	20万
4	入院通院日数 150日以上	15万
5	入院通院日数 120日以上	10万
6	入院通院日数 90日以上	8万
7	入院通院日数 60日以上	6万
8	入院通院日数 30日以上	5万
9	入院通院日数 8日以上	3万
10	入院通院日数 7日以下	2万
重度障害見舞金	自動車損害賠償法施行令第1か第2の障害	30万

問 防災対策課 防犯安全係 ☎24-5366 白沢総合支所 市民福祉課 生活安全係 ☎44-2114

水銀使用廃製品の回収を行います

市では、水銀による環境汚染を防止するため、水銀使用廃製品の回収BOXを設置し、窓口での回収を開始しました。使用しなくなった水銀体温計などは、次の回収場所で回収します。

- 対象品目 水銀体温計・水銀温度計・水銀血圧計（ご家庭で使われていたもの）
- 回収場所 本宮市役所 生活環境課（1階）
白沢総合支所 市民福祉課（1階）
- 注意 水銀は体内に入ると危険ですので、破損しないように注意しましょう。

問 生活環境課 環境係 ☎24-5362
白沢総合支所 市民福祉課 生活安全係 ☎44-2114
もとみやクリーンセンター ☎33-5499



ここから下は広告欄です。広告掲載を希望される人は、市役所秘書広報課へお申し込みください。

エコドライブ、美しい環境とモビリティの楽しさを次世代へ。

Honda Cars 福島県央 本宮店

〒969-1165 本宮市本宮字中台21
営業時間 8:30~18:30
定休日 毎週水曜日

TEL0243-24-8188

FIT HYBRID COMFORT EDITION

HYBRID 特別仕様車 Fパッケージ コンフォートエディション

日焼けの原因 暑さの原因

UV約99%とIR約70~80%をすべての窓で、カットします。

●特別装備:360°スーパーUV・IRカットパッケージ(IRカット(遠熱)/UVカット機能付フロントウインドウガラスなど)
※すべての窓ガラスで紫外線約99%カット(ISO9050基準)と赤外線約70~80%カット(波長域780~2,500nm)、Honda調べ。

生けがきを作りませんか

緑豊かなまちづくりを進めるために、これから生けがきを設置する人に補助金を交付しています。なお、事前にまちづくり推進課にご相談ください。

【設置】 次の全てに該当する生けがき

- ① 公衆用道路に面した部分および道路から見通しのきく部分が3以上であること
- ② 1以上あたり3本以上植栽されること
- ③ 敷地境界線の一边に連続して生けがきを設置するものであること
- ④ 生けがき用樹木は、列状に並び、外部から眺望できる部分が50%以上あること
- ⑤ 5年間以上生けがきとして活用すること

● 補助金額

生けがきの延長×1以上当たりの事業費（限度額5千円）×1/2（補助率）＝補助金（限度額5万円）

また、生けがき設置のためブロック塀などの取り壊しを行う場合は、その工費を補助します。

【取り壊し】 次の全てに該当するとき

- ① 生けがきの設置のために取り壊しを行うこと
- ② 生けがき設置場所と同じ場所のブロック塀などであること

- 補助金額 ブロック塀などの延長×1以上当たりの事業費（限度額1万円）×1/2（補助率）＝補助金（限度額10万円）

【問い合わせ】 まちづくり係
24・5405

「投票所入場券」と「期日前投票宣誓書」が1つになります

7月執行予定の第24回参議院議員通常選挙から、投票所入場券の裏面に期日前投票の宣誓書を追加します。

期日前投票所へお越しになる前に、ご自宅などで宣誓書に必要事項を記入し、期日前投票所へお持ちいただければ、待ち時間が少なくなります。

投票所入場券を持参されない人には、これまで同様に期日前投票所で宣誓書を配付し、記入していただきます。

投票日に投票する場合は、宣誓書への記入は必要ありません。（期日前投票のみで使用）

【宣誓書を書いていただく理由】

投票は当日投票が原則であり、例外として期日前投票が認められています。公職選挙法施行令により、期日前投票を行う場合は、当日投票所へ行けない理由（予定でも可）を申し立て、それが真実であることを宣誓する必要があります。

※当日の投票所の地図については、6月15日配布の「選挙のお知らせ」のチラシの裏面をご覧ください。

【問い合わせ】 選挙管理委員会 24・5438

投票入場券（裏面）

一期日前投票

投票日当日、やむを得ない事由のため投票できない方には、期日前投票ができます。下記の期日前投票宣誓書欄に必要事項をご記入の上、最寄りの期日前投票所へご持参いただくと、受付が早く済みます。

期間：平成28年6月23日～7月9日 午前8時30分～午後8時
投票所：本宮市役所・白沢総合支所

期日前投票 宣誓書

私は、平成28年7月10日執行の参議院福島県選出議員選挙、参議院比例代表選出議員選挙の当日、下記の事由に該当する見込みです。そのため、本宮市役所・白沢総合支所において投票したいので、投票用紙の交付を請求します。

次の1から4のいずれかに○を付けてください。

1	仕事、学業、地域行事の役員、本人又は親族の冠婚葬祭のため
2	1以外の用事又は事故のため、本市以外に外出、旅行のため
3	疾病、負傷、出産、身体障害等により歩行困難
4	住所移転のため、本市以外に居住

上記は、真実であることを誓います。

該当する番号に○をつける

ご記入ください	記入日	平成28年	月	日
氏名	(自署)			
住所				
性別	男	女	生年月日	明・大 昭・平
年	月	日	年	月
選管使用	受付日時：平成28年	入力確認		
	月 日 時 分	<input type="checkbox"/>		

太枠内に記入

ここからは広告欄です。内容についてのお問い合わせは、直接、広告主へお願いします。

きれいハウスぽち

お陰様で10周年！ハウスもイメチェン★
小型・中型犬のトリミング。爪切り、耳掃除だけでも可！完全予約制です。

価格の一例 ミニチュアダックス 3,500円～
トイプードル 5,500円～

●ご予約・お問い合わせ…
本宮市糠沢字光が丘 1-34
☎090-4047-0272 トリマー 大内

国が設立した無料の法律相談窓口、それが法テラスです。

日本司法支援センター 法テラス 二本松

☎050-3381-3803
二本松市本町1-60-2
(駅から徒歩5分・図書館前)

月曜日	火曜日	水曜日	木曜日	金曜日
弁護士	弁護士 行政書士 社会福祉士 社会保険労務士	弁護士 司法書士	弁護士 税理士 建築士 土地家屋調査士	弁護士

予約受付：平日9時～17時 / 相談時間：10時30分～15時30分

太陽光発電システム設置費補助金制度について

地球温暖化防止対策の一環として、環境の保全と負荷の低減、持続可能な社会づくりを推進するため、住宅へ太陽光発電システムを設置した人に対して、設置費の一部を助成します。

■補助金額

1キロワット当たり2万円（補助上限8万円、最大4キロワット分まで）

対 ①市内に住んでいる人

②太陽光発電システムを既存もしくは新築の住宅に設置した人、または、システムが設置された新築住宅（建売住宅）を購入した人。

③申請する年度の前年度の1月1日から申請する年度の12月31日までに電力会社と電力供給契約を締結し、需給を開始した人（平成28年1月1日から平成28年12月31日までに供給契約を締結し、需給を開始した人）

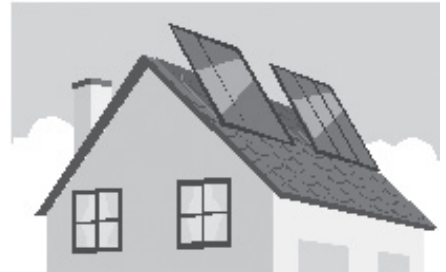
申 電力会社と電力供給契約を締結後、申請書に必要書類を添付し、市役所 生活環境課または白沢総合支所 市民福祉課までご提出ください。

■その他

補助金額が予算に達した時点で、今年度の補助は終了となります。

問 生活環境課 環境係 ☎24-5362

白沢総合支所 市民福祉課 生活安全係 ☎44-2114



ごみ分別間違えやすい事例

使い捨てライター



→ピンク（破砕するごみ）の指定袋へ

■理由

使い捨てライターには金属が含まれており、ゴミ処理施設で破砕し、プラスチックと金属を選別する必要があるため。

問 生活環境課 環境係 ☎24-5362

6月5日から11日は

危険物安全週間

私たちの身の回りには、ガソリンや灯油だけでなく、接着剤・防水スプレー・マニキュア・消毒用アルコール・アロマオイルなど、危険物を含む製品がたくさんあります！

☆取り扱う際は次の点に注意しましょう。

1. 「火気を近付けない」
2. 「定期的に換気をする」
3. 「子どもの手に届く所に置かない」

問 安達地方広域行政組合
南消防署 ☎33-2875



ここから下は広告欄です。広告掲載を希望される人は、市役所秘書広報課へお申し込みください。

白沢直売所 **6月の入荷情報** ☎0243-44-4477
福島県本宮市白岩字柳内5-1
産直さわちゃん 営業時間
月-金：9-18時・土日祝：9-17時
獲れたてのきゅうり・いんげん・さやえんどう #産直さわちゃん
などが店頭に並びます。www.38chan.com

さわちゃんマルシェ開催 **Marché** 白沢直売所にカフェがオープンします
6/26 日曜日 **半額券** 広告持参で
コーヒー1杯 300円▶150円
(6/26は使用不可)
毎週第4日曜開催 1杯ずつ丁寧にドリップしています。

hair.
LA VIE

綺麗と癒しと
HAPPYを...



本宮第二中学校前にオープンしました！
極上の整頭術でリラックスしませんか??

hair.LAVIE ヘア ラヴィ
969-1104 本宮市荒井字大久保山 55-6
Tel. 0243-34-5755
✉ hairlavie.w@gmail.com
HP http://hairlaview.wix.com/mysite
open10:00 ~ 19:00 close 月曜日

漏水当番のお知らせ

月 日	水道工事指定店	電話番号
6月4日(土)	(有)光設工業所	33-1895
6月5日(日)	(株)小山設備	33-3031
6月11日(土)	(株)タカマツ	33-5242
6月12日(日)	(有)須藤住機工業	48-2357
6月18日(土)	(有)三和設備	44-4542
6月19日(日)	(有)浜野和水道	33-2788
6月25日(土)	(有)本宮設備	33-2592
6月26日(日)	オオナミ(株)	33-1001・33-2412
7月2日(土)	(有)光設工業所	33-1895
7月3日(日)	(株)小山設備	33-3031
7月9日(土)	(株)タカマツ	33-5242
7月10日(日)	(有)須藤住機工業	48-2357

※宅内の漏水で、早急に修理の必要がある場合のみの対応となります。通常の修理には対応できませんので、ご了承ください。

納期のお知らせ

市県民税(普徴)	1期
上下水道使用料	4・5月分
集落排水使用料	4・5月分
下水道受益者負担金	1期
住宅使用料	6月分
住宅駐車場使用料	6月分
保育所保育料	6月分
保育所一時保育料	6月分
幼稚園授業料	6月分
幼稚園預かり保育料	6月分
放課後児童保育料	6月分

納期限 6月30日(木)

※口座振替をご利用の方は、左記納期限の前日までに、預金残高の確認をお願いします。

市のすがた (平成28年5月1日現在)

男性	15,181人(33)	()は、対前月比
女性	15,639人(21)	※集計方法の違いにより福島県が発表する数値と異なることがあります
総人口	30,820人(54)	
世帯数	10,123世帯(40)	()は1月からの集計

4月の交通事故発生状況

	件数	死者	傷者
本年	10(43)	0(0)	11(58)
前年	9(39)	1(1)	11(50)
増減	1(4)	△1(△1)	0(8)

郡山北警察署本宮分庁舎より

市営住宅の募集状況

場 所	住宅名	戸数	間取り	トイレ	募集方法
仁井田字榊形42-1	榊形	1戸	6畳3室、DK	汲取	一般公募
荒井字山神20-1	瀬戸川	1戸	6畳1室、4.5畳2室、DK	汲取	一般公募
仁井田字村山7	村山	1戸	6畳2室、4.5畳1室、DK	水洗	一般公募
本宮字兼谷平136-1	兼谷平	3戸	6畳2室、4.5畳1室、DK	水洗	一般公募

※入居を希望される方は、入居基準の確認および必要書類の提出の必要がありますので、建設課建築係へお問い合わせください。
 なお、一般公募の募集期間は、6月6日(月)から6月17日(金)までとなります。

問 建設課 建築係 ☎24-5392

善意 ありがとうございます

▽上尾市スポーツ少年団
 (本部長 村田喜代汰さん)
 ◎スポーツ少年団活動振興のため
 ・現金 8万円



編集後記

4月から広報紙づくりや防災行政無線を担当するようになりました。ヒヨツ子な私は、はじめての運動会取材に、何日も前からわくわくドキドキ…。今年度の表紙のテーマでもある「笑顔」や「つながり」をたくさん写真に納めるぞ!と意気込み、当日は子どもたちの一生懸命な姿にこちらが笑顔に。岩小の男性の先生のチャイナドレス姿もあり、主役の子どもたちのほかにも先生の姿も・・・笑顔満開の運動会でした。

(大)



絵画を寄付いただいたお二人

▽長尾憲治さん(本宮)
 渡辺俊宏さん(本宮)
 ◎地域文化向上のため
 ・鈴木宗吉先生制作「水ひかる」20点

保健衛生だより

6月の健診日程

種類	対象	月日	受付時間	場所
3~4カ月児健康診査	平成28年2月1日~2月29日生まれ	6月2日(木)	13:00~13:30	えぼか (本宮市民元いきいき応援プラザ) ※本宮字千代田地内
10カ月児健康診査	平成27年8月1日~8月31日生まれ	6月30日(木)	13:00~13:30	
1歳6カ月児健康診査	平成26年11月1日~11月30日生まれ	6月29日(水)	13:00~13:30	
3歳児健康診査	平成25年2月9日~平成25年2月28日生まれ	6月22日(水)	13:00~13:30	
親と子の健康相談	6月はお休みです。			

※健診対象者には、個人通知をお送りします。(すでに受診している方は対象外となります。)
 ※健康診査には「母子健康手帳・バスタオル」をお持ちください。健康相談には「母子健康手帳」をお持ちください。
 【「母子健康手帳」は、保健課(えぼか内)で発行しています。】

問保健課 健康増進係(えぼか内) ☎63-2780

日曜・祝日当番医 受付時間 9:00~11:30 14:00~16:30

6月5日(日)
 しんいち内科(二本松市油井) 24-8420
 (医)青木整形外科医院(二本松市榎戸) 22-3103
 (医)坂本クリニック【小児】(本宮市本宮字千代田) 34-1188

7月3日(日)
 渡辺医院【小児】(二本松市正法寺町) 62-3000
 (医)静心会 斎藤医院(二本松市若宮) 22-0036
 吉田耳鼻咽喉科医院(本宮市本宮字万世) 34-1330

6月12日(日)
 (医)安斎内科胃腸科医院(二本松市若宮) 22-3001
 野地眼科医院(二本松市若宮) 23-0024
 (医)上遠野内科医院【小児】(本宮市本宮字荒町) 33-5866

7月10日(日)
 土川内科小児科【小児】(二本松市槻木) 22-6688
 和田医院(二本松市小浜) 55-2303
 (医)慈久会 谷病院(本宮市本宮字南町裡) 33-2721

6月19日(日)
 (医)博愛会 東和クリニック【小児】(二本松市針道) 66-2122
 みうら内科クリニック(二本松市羽石) 22-5512
 池田眼科医院(本宮市本宮字仲町) 34-4100

6月26日(日)
 がさい小児科クリニック【小児】(二本松市油井) 22-8800
 (医)慈水会 みずのクリニック(二本松市根崎) 23-5158
 やなぎほり皮膚科クリニック(本宮市高木字平内) 24-1028



休日の診療に際しては、終了時間間際でなく、余裕を持って受診されますよう、お願いします。
 なお、緊急を要する場合はこの限りではありません。 【小児】は、小児科の当番医療機関

病院群輪番制日程表

◎=夜間(18:00~翌日8:00)、●=休日+夜間(8:00~翌日8:00)

月日	6月														7月																																			
	1	2	3	4	5	6	7	8	9	10	11	12	13	14	15	16	17	18	19	20	21	22	23	24	25	26	27	28	29	30	1	2	3	4	5	6	7	8	9	10	11	12	13	14	15					
祈記念病院	◎				◎					◎					◎						◎					●						◎					◎													
祈病院			◎					◎			◎								●			◎									◎										◎									
谷病院		◎				◎						●				◎							◎			◎		◎			◎											◎								
二本松病院					●		◎			◎						◎		◎		◎									◎														◎							

病院群輪番制は、休日または夜間における入院治療を必要とする重症救急患者の医療を確保することを目的に、安達管内の病院(上記の4病院)が輪番制で診療にあたるものです。診察については、事前に病院にお問い合わせください。

祈記念病院 ☎22-3100 祈病院 ☎22-2828 谷病院 ☎33-2721 二本松病院 ☎23-1231

本宮市心の健康づくり相談事業
きぼうホットライン

(相談して) みよう ころまる
 ☎0243-34-5560
 毎週水曜日 10:00から17:00まで

現代社会では、多くの方がストレスを抱えて生活しています。ひとりで抱え込まずに相談してみませんか。本人・家族どなたでも相談可能です。予約不要、秘密は厳守します。



広報もみや 毎月1日発行

【編集・発行】本宮市 市長公室 秘書広報課

〒969-1192 福島県本宮市本宮字万世12番地
☎ 0243-24-5332 FAX 0243-34-3138

ホームページアドレス <http://www.city.motomiya.lg.jp>
E-mail info@city.motomiya.lg.jp

〈再生紙使用〉

伝えよう!

まちづくりのアイデア ～地域懇談会 開催～



日時	対象地区	会場
6月21日(火)	高木地区	高木地区公民館
6月23日(木)	稲沢地区	白沢公民館稲沢分館
6月27日(月)	仁井田地区	仁井田地区公民館
6月29日(水)	白岩地区	白沢公民館白岩分館
7月1日(金)	荒井地区	荒井地区公民館
7月5日(火)	松沢地区	白沢公民館松沢分館
7月7日(木)	青田地区	青田農業構造改善センター
7月11日(月)	糠沢地区	白沢公民館糠沢分館
7月15日(金)	関下地区	下関下集会所
7月19日(火)	長屋地区	白沢公民館長屋分館
7月21日(木)	岩根地区	岩根農業構造改善センター
7月25日(月)	本宮6区～9区・9区東	北町コミュニティーセンター
7月27日(水)	和田地区	白沢公民館和田分館
7月29日(金)	本宮1区～5区・10区～14区	えぼか2階中会議室

※市長の公務日程により開催日が変更となる場合がありますので承知ください。開催日程については、防災行政無線と市ホームページでもお知らせします。

日時

6月21日(火)～
7月29日(金)
午後7時～

内容



市民の皆さんの意見を市政に反映させるため、市長が地域に出向き、直接市民の皆さんと対話や意見交換を行う『地域懇談会』を開催します。市政に対する皆さんの声をお聞かせください。

皆さんの声が
聞きたーい!!



↑ QRコード
携帯用ホームページ
ダウンロード